

**Projekt**

z dnia 1 marca 2018 r.  
Zatwierdzony przez .....

**UCHWAŁA NR .....  
RADY MIASTA SIEMIATYCZE**

z dnia ..... 2018 r.

**w sprawie zmiany Gminnego Programu Rewitalizacji Miasta Siemiatycze na lata 2017 - 2023**

Na podstawie art. 18 ust. 2 pkt 15 ustawy z dnia 8 marca 1990 r. o samorządzie gminnym (Dz. U. z 2017 r. poz. 1875 i 2232, z 2018 r. poz. 130) oraz art. 23 w związku z art. 14 ust. 1 ustawy z dnia 9 października 2015 r. o rewitalizacji (Dz. U. z 2017 r. poz. 1023, 1529 i 1566) uchwała się, co następuje:

**§ 1.** W Gminnym Programie Rewitalizacji Miasta Siemiatycze na lata 2017 - 2023, stanowiącym załącznik do uchwały Nr XXXVII/224/17 Rady Miasta Siemiatycze z dnia 8 listopada 2017 r. w sprawie przyjęcia Gminnego Programu Rewitalizacji Miasta Siemiatycze na lata 2017 - 2023 wprowadza się następujące zmiany:

- 1) Rozdział 4. Identyfikacja obszarów kryzysowych otrzymuje brzmienie zgodne z załącznikiem Nr 1 do niniejszej uchwały;
- 2) Rozdział 5. Zasięg przestrzenny obszarów rewitalizacji otrzymuje brzmienie zgodne z załącznikiem Nr 2 do niniejszej uchwały;
- 3) Rozdział 9. Opis przedsięwzięć rewitalizacyjnych otrzymuje brzmienie zgodne z załącznikiem Nr 3 do niniejszej uchwały;
- 4) Rozdział 11. System monitoringu i oceny skuteczności działań oraz system wprowadzania modyfikacji w reakcji na zmiany w otoczeniu programu otrzymuje brzmienie zgodne z załącznikiem Nr 4 do niniejszej uchwały;
- 5) Rozdział 12. Mechanizm włączania różnych grup interesariuszy w procesie rewitalizacji otrzymuje brzmienie zgodne z załącznikiem Nr 5 do niniejszej uchwały;
- 6) Rozdział 14. Szacunkowe ramy finansowania Gminnego Programu Rewitalizacji wraz z źródłami finansowania otrzymuje brzmienie zgodne z załącznikiem Nr 6 do niniejszej uchwały;
- 7) Załącznik nr 1. do Gminnego Programu Rewitalizacji Miasta Siemiatycze na lata 2017 - 2023 Diagnoza na potrzeby wyznaczenia obszaru zdegradowanego i obszaru rewitalizacji na terenie Miasta Siemiatycze otrzymuje brzmienie zgodne z załącznikiem Nr 7 do niniejszej uchwały.

**§ 2.** Wykonanie uchwały powierza się Burmistrzowi Miasta Siemiatycze.

**§ 3.** Uchwała wchodzi w życie z dniem podjęcia.

## 4. Identyfikacja obszarów kryzysowych

Zgodnie z przeprowadzoną analizą wskaźnikową wyznaczono obszar zdegradowany, na który składają się jednostki referencyjne charakteryzujące się problemami w sferze społecznej, przy jednoczesnym występowaniu problemów przynajmniej w jednej sferze gospodarczej, technicznej, środowiskowej, przestrzenno-funkcjonalnej. Zgodnie z przyjętą metodologią do obszarów zdegradowanych przyjęto obszary w których liczba negatywnych zjawisk jest większa bądź równa 10. Ostatecznie kształt obszarów zdegradowanych został przyjęty po konsultacjach dotyczących wyznaczenia obszarów zdegradowanych i obszaru rewitalizacji.

W poniższej tabeli przedstawiono zestawienie zidentyfikowanych obszarów problemowych w poszczególnych sferach i obszarach.

Ostateczny kształt obszarów rewitalizacji przedstawia się następująco:

**Tabela 1. Liczba zjawisk kryzysowych**

Nr Obrębu	Sfera społeczna	Sfera gospodarcza	Sfera przestr.-fun.	Sfera środowiska	Sfera techniczna	Obszar zdegradowane		
						Ilość zjawisk negatywnych	Ludność	Powierzchnia
1.	9	0	3	1	1	14	1219	1,59
2.	6	0	1	1	2	10	1154	0,72
3.	1	1	4	0	0	0	0	0,00
4.	9	1	3	0	1	14	1569	0,18
5.	3	1	5	0	0	9	0	0,00
6.	8	1	3	0	0	12	1101	0,20
7.	5	0	4	1	2	12	1206	3,53
8.	6	1	3	0	2	12	1212	4,86
9.	9	0	2	0	1	12	835	0,16
10.	6	0	5	0	0	11	1272	0,25
11.	4	0	5	1	0	10	1176	0,79
12.	6	0	3	1	0	10	1177	1,56
13.	0	1	5	0	0	0	0	0,00
<b>suma:</b>						<b>11 921,00</b>	<b>13,84</b>	
<b>%</b>						<b>81,56</b>	<b>38,18</b>	

Źródło: Opracowanie własne

Obszar zdegradowany na terenie miasta Siemiatycze obejmuje następujące obręby:

- Nr 1 (14 problemów),
- Nr 2 (10 problemy),

- Nr 4 (14 problemów),
- Nr 6 (12 problemy),
- Nr 7 (12 problemów),
- Nr 8 (12 problemów),
- Nr 9 (12 problemów),
- Nr 10 (11 problemów),
- Nr 11 (10 problemów),
- Nr 12 (10 problemów).

Wskazany obszar zajmuję 13,86 km<sup>2</sup>, co stanowi 38,18% całego obszaru miasta i zamieszkały jest 11 921 mieszkańców, co stanowi 81,56% ogółu mieszkańców.

## 5. Zasięg przestrzenny obszaru rewitalizacji

### 5.1. Podstawowe informacje

Zgodnie z art. 10 ust. 1 i 2 ustawy o rewitalizacji obszar rewitalizacji to obszar obejmujący całość lub część obszaru zdegradowanego, cechujący się szczególną koncentracją negatywnych zjawisk, o których mowa w art. 9 ust. 1, na którym z uwagi na istotne znaczenie dla rozwoju lokalnego miasta zamierza prowadzić rewitalizację. Obszar rewitalizacji nie może być większy niż 20% powierzchni gminy oraz zamieszkały przez więcej niż 30% liczby mieszkańców gminy.

**Szczegółowe informacje dotyczące wyznaczenia terenów rewitalizacji został opisany w dokumencie „Diagnoza wyznaczania obszaru zdegradowanego i obszaru rewitalizacji na terenie Miasta Siemiatycze, stanowiący załącznik nr 1 do Programu Rewitalizacji.**

W wyniku przeprowadzonych konsultacji dotyczących Uchwały Rady Miasta Siemiatycze w sprawie wyznaczenia obszaru zdegradowanego i obszaru rewitalizacji miasta Siemiatycze, wyznaczono ostateczny kształt obszaru rewitalizacji.

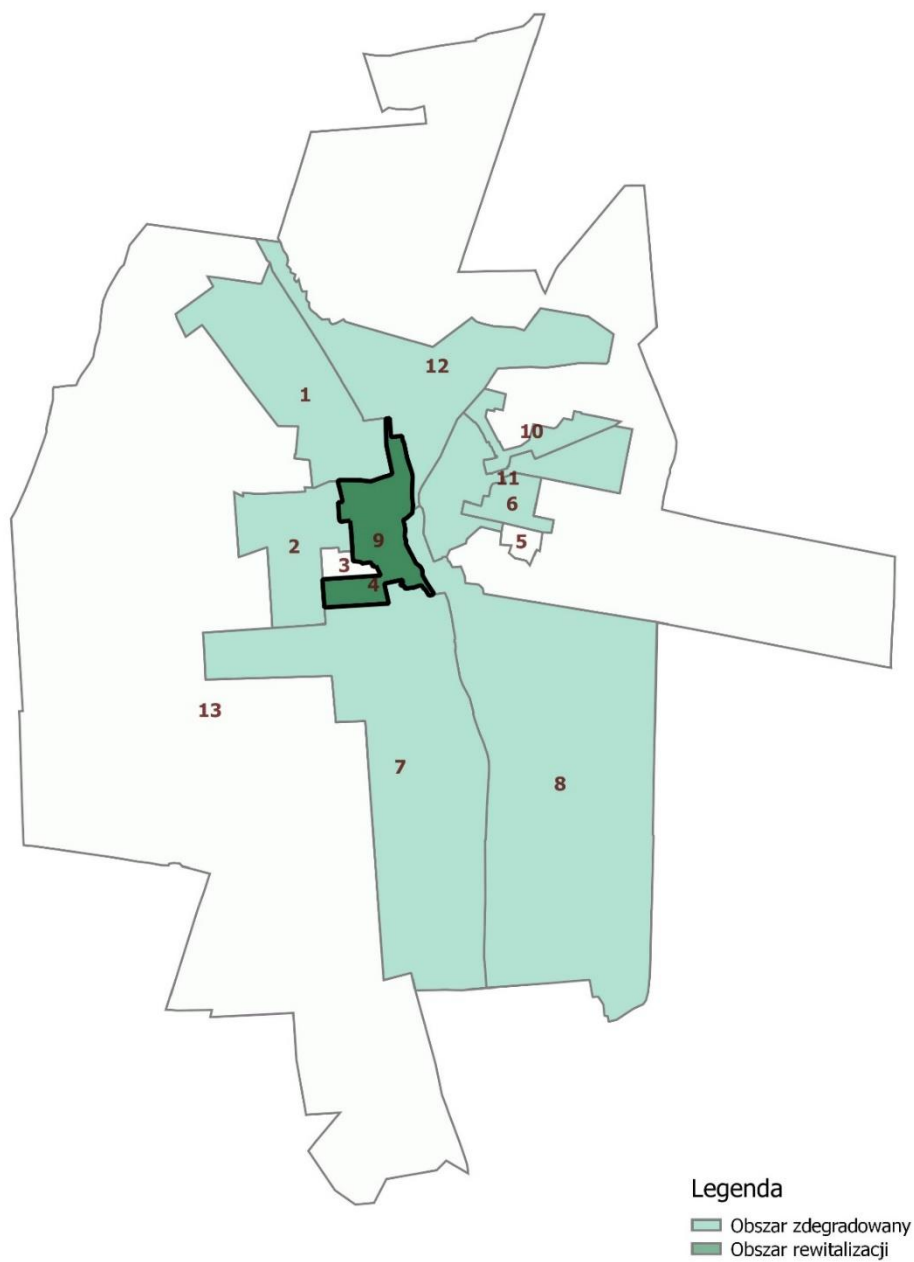
**Tabela 1. Obszary wyznaczone do rewitalizacji**

Nr Obrębu	Obszar rewitalizacji				
	Zjawiska problemowa	Uzasadnienie	Obszar	Ludność	Powierzchnia (km <sup>2</sup> )
1.	14	Natężenie zjawisk kryzysowych - obszar o istotnym znaczeniu dla obszaru całego miasta.	Część obszaru – centrum miasta	213	1,08
4.	14	Natężenie zjawisk kryzysowych - obszar o istotnym znaczeniu dla obszaru całego miasta.	Cały obszar	1569	0,21
9.	12	Natężenie zjawisk kryzysowych - obszar o istotnym znaczeniu dla obszaru całego miasta.	Cały obszar	835	0,17
			<b>Suma:</b>	<b>2617,00</b>	<b>1,46</b>
			<b>Procent:</b>	<b>17,91</b>	<b>4,02</b>

*Źródło: Opracowanie własne*

Obszar rewitalizacji zajmuje powierzchnię 1,46 km<sup>2</sup>, co stanowi 4% powierzchni gminy i jest zamieszkiwany przez 2617 mieszkańców, co stanowi 17,91% liczby mieszkańców Miasta Siemiatycze.

**Rysunek 1. Mapa Miasta Siemiatycze – obszary zdegradowane i obszary rewitalizacji**



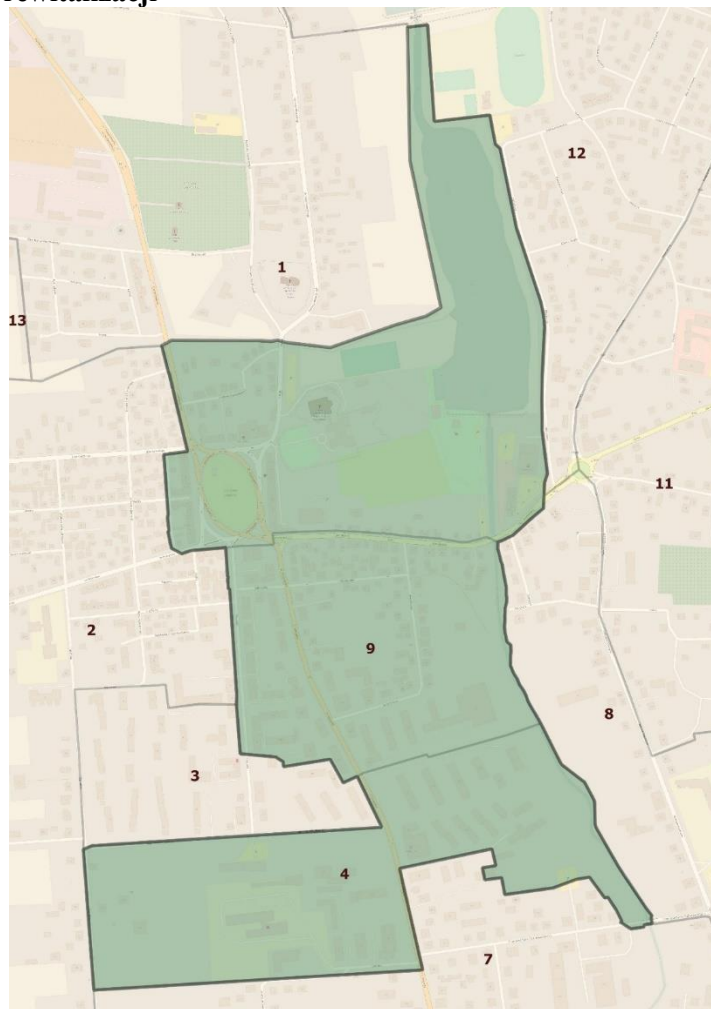
*Źródło: Opracowanie własne*

## 5.2. Pogłębiona diagnoza

Obszar rewitalizacji obejmują centrum miasta:

- **obręb 9:** (Grodzieńska; 11 Listopada 1, 3, 5, 7, 9, 11, 13, 15, 17, 19, 21, 23, 25, 27, 29, 31, 35, 41, 43, 45, 47, 49, 49A, 49B, 49C, 49D, 49E, 49F; Małopolska; Pałacowa 4, 6, 7, 9, 10, 11, 13, 15, 18, 21, 21A, 22, 25; Świętojańska).
- **obręb 4:** (11 Listopada 37, 37A, 37B, 37C, 37D, 45B, 45C, 45D, 45E, 45F, 45G; 11 Listopada 2, 4, 6, 8, 10, 12, 14, 16, 18, 18A, 26, 28, 28A, 30, 32, 34, 36, 38, 40, 42, 42A, 44, 46, 46A, 48, 48A, 50; Pałacowa 17A, 17B; Szpitalna).
- **obręb 1:** Plac Jana Pawła II, 3 Maja, Grodzieńską, Dąbrowskiego oraz tereny nad zalewem.

Rysunek 2. Obszar rewitalizacji



Źródło mapy: *OpenStreetMap.org*  
Źródło: *Opracowanie własne, GIS,*

Na wyznaczonym obszarze mieszka duża liczba osób korzystających z pomocy społecznej (osób korzystających z pomocy to osoby ubogie, starsze, chore, uzależnione od alkoholu lub będące ofiarami przemocy w rodzinie).

Problemem gospodarczo-społecznym obszaru jest też wysokie bezrobocie oraz niski poziom kreatywności i przedsiębiorczości.

Mieszkańcy wyznaczonego obszaru mają niskie poczucie bezpieczeństwa, w centrum miasta dochodzi do aktów wandalizmu, niszczenia mienia, szczególnie problemem stanowią młodociani przestępcy.

Przeprowadzone konsultacje wykazały, że istotnym problemem dla wyznaczonego obszaru jest niewystarczająca liczba miejsc spotkań dla seniorów, a także trudności związane ze sprawowaniem usług opiekuńczych dla tej grupy. Przyczyną tego stanu rzeczy jest starzejące się społeczeństwo. Na obszarze nie odnotowano klubów osiedlowych, Domów Spotkań, brakuje również miejsc, które gromadziłyby mieszkańców i skłaniały do podejmowania interakcji.

Na obszarze wyznaczonym do rewitalizacji brakuje również podstawowej infrastruktury lub jest w niedostatecznym stanie: chodniki, oświetlenie, uporządkowana zieleń, elementy małej architektury. Deficyt miejsc wspólnych w postaci podwórek wpływa na wskazaną mniejszą integrację mieszkańców. Ponadto wskazywano na brak przestrzeni i warunków do aktywnego spędzania czasu wolnego (np. ogólnodostępnego sprzętu do aktywności fizycznej) oraz miejsc, w których mieszkańcy mogliby dzielić się własnymi pasjami, zainteresowaniami i wymieniać doświadczenia. W tym zakresie zwracano również uwagę na brak zorganizowanej przestrzeni przyjaznej młodzieży.

Wyznaczony obszar rewitalizacji charakteryzuje się centralnym położeniem, przez które przechodzą główne drogi dojazdowe oraz zlokalizowane są miejsca użyteczności publicznej. Jest to miejsce pracy wielu mieszkańców, centrum kulturalne, miejsce rekreacji i spotkań. Stworzenie silnej podstawy dla rozwoju społeczno-gospodarczego, pozwoli na osiągnięcie korzyści dla całej miejscowości. Infrastruktura przestrzenno-funkcyjna na wyznaczonym obszarze wymaga nakładów na jej remont i rozbudowę. Pomimo faktu, iż centrum miejscowości stanowi ważny aspekt społeczno - kulturalnym, nadal widać niewykorzystany potencjał: istnieje potrzeba rewitalizacji przestrzeni publicznych, organizacji imprez kulturalnych oraz wykreowania miejsc dla rozwoju mikroprzedsiębiorstw. Istotnym elementem jest też poprawa wizerunku centrum miasta oraz dbanie o jakość powietrza. Mieszkańcy obszaru rewitalizacji wskazywali na problem z jakością powietrza oraz koniecznością realizacji projektów związanych z wymianą pieców węglowych.

Na terenie rewitalizacji należy zagospodarować tereny publiczne do celów kulturowych, gospodarczych, rekreacyjnych oraz sportowych. W trakcie konsultacji mieszkańcy wskazywali na zagospodarowanie terenów przy zalewie, obszarów wzdłuż rzeki Kamionki, parku przy ul. Legionów Piłsudskiego oraz stworzenie infrastruktury handlowej przy ulicy Grodzieńskiej. Według nich są to obszary leżące w centrum miasta, które należy zrewitalizować nadając im nowe funkcje społeczno – przestrzenne. Projekty rewitalizacyjne powinny być też skierowane do osób starszych. Na wyznaczonym obszarze brak jest odpowiedniej infrastruktury dla tej grupy wiekowej oraz działania mających na celu aktywizację seniorów.

Program rewitalizacji powinien w pierwszej kolejności rozwiązywać problemy w sferze społecznej. Szczególnie powinien przeciwdziałać bezrobociu, ubóstwu oraz powinien wspierać aktywność społeczną. Działania realizowane powinny odpowiadać na problemy w zakresie aktywizacji społecznej, zdrowego stylu życia, bezpieczeństwa publicznego oraz przeciwdziałanie uzależnieniom. Do realizacji planowanych działań niezbędna jest odpowiednia infrastruktura, z wykorzystaniem której mieszkańcy będą mogli realizować działania w zakresie społecznym, kulturowym, rekreacyjnym oraz sportowym.

Poniżej przedstawiono następujące potrzeby rewitalizacyjne:

- zmniejszenie bezrobocia,
- poprawa bezpieczeństwa publicznego,
- zmniejszenie przestępczości,
- włączenie społeczne osób zagrożonych ubóstwem,
- wzrost aktywności gospodarczej mieszkańców,
- stworzenie miejsca do rozwoju handlu,
- aktywna integracja społeczna, uczestnictwo w kulturze i rekreacji, aktywizacja obywatelska mieszkańców,
- rozwój działalności kulturalnej, edukacyjnej, integracyjnej,
- poprawa wizerunku obszaru,
- zagospodarowanie terenów na cele rekreacyjno-turystyczne.



## 9. Opis przedsięwzięć rewitalizacyjnych

Kompleksowe wdrożenie Programu Rewitalizacji wymaga zastosowania podejścia projektowego. Zadaniem planowanych projektów jest etapowe wprowadzenie zmian, które w okresie do 2023 roku przyczynią się do realizacji wizji rewitalizacji.

Realizacja projektów powinna być inicjowana i koordynowana przez samorząd we współpracy z lokalnymi społecznościami, sektorem biznesu, organizacjami pozarządowymi.

Wszystkie zaplanowane projekty, zarówno kluczowe jak i uzupełniające, będą przeprowadzone na wyznaczonym obszarze rewitalizacji oraz będą skierowane do mieszkańców obszarów rewitalizacji. Ich realizacja ma na celu poprawę jakości życia mieszkańców obszaru rewitalizacji oraz przeciwdziałanie wyznaczonym zjawiskom kryzysowym na tym obszarze. Zaplanowane działania mają za zadanie realizowanie wyznaczonych celów oraz kierunków działań GPR, dzięki czemu będzie realizowana wizja GPR.

**Tabela 1. Projekty kluczowe**

Lp.	Symbol	Nazwa projektu	Zasięg projektu	Instytucje realizujące projekt	Potencjalni Partnerzy
<b>Projekty kluczowe</b>					
1.	PK1	Aktywizacja zawodowa	Obszar rewitalizacji	Miasto Siemiatycze	Powiatowy Urząd Pracy Organizacja pozarządowe, Miejski Ośrodek Pomocy Społecznej
2.	PK2	Rozwijanie przedsiębiorczości	Obszar rewitalizacji	Miasto Siemiatycze	Powiatowy Urząd Pracy, Organizacja pozarządowe, Instytucje oświatowe.
3.	PK3	Wsparcie działań turystycznych	Obszar rewitalizacji	Miasto Siemiatycze	Przedsiębiorcy Organizacje pozarządowe, Miejski Ośrodek Sportu i Rekreacji (MOSiR), Siemiatycki Ośrodek Kultury, Instytucje oświatowe, Biblioteki
4.	PK4	Siemiatycze – moje miejsce na ziemi	Obszar rewitalizacji	Miasto Siemiatycze/ Dekanalny Instytut Kultury Prawosławnej/ Akcja Katolicka.	Organizacje pozarządowe, Siemiatycki Ośrodek Kultury, Instytucje oświatowe.
5.	PK5	Aktywizacja seniorów	Obszar rewitalizacji	Miasto Siemiatycze/	Organizacje pozarządowe Siemiatycki Ośrodek Kultury

				Dekanalny Instytut Kultury Prawosławnej/ Akcja Katolicka.	
6.	PK6	Przeciwdziałanie uzależnieniom	Obszar rewitalizacji	Miasto Siemiatycze	Organizacje pozarządowe Miejski Ośrodek Pomocy Społecznej
7.	PK7	Poprawa bezpieczeństwa publicznego	Obszar rewitalizacji	Miasto Siemiatycze	Komenda Powiatowa Policji w Siemiatyczach
8.	PK8	Promocja zdrowego stylu życia	Obszar rewitalizacji	Miasto Siemiatycze	Organizacje pozarządowe, Instytucje oświatowe.
9.	PK9	Rewitalizacja terenów wzdłuż rzeki Kamionka	Obszar rewitalizacji - Teren wzdłuż rzeki Kamionka	Miasto Siemiatycze	-
10.	PK10	Park przy ul. Legionów Piłsudskiego	Obszar rewitalizacji - ul. Legionów Piłsudskiego	Miasto Siemiatycze	-
11.	PK11	Dzienny Dom Pobytu	Obszar rewitalizacji - Osiedle centrum	Miasto Siemiatycze	-
12.	PK12	Zagospodarowanie terenu przy zalewie	Obszar rewitalizacji - Teren przy zalewie	Miasto Siemiatycze	-
13.	PK13	Miejskie "targowisko"	Obszar rewitalizacji - ul. Grodzieńska	Miasto Siemiatycze	-
14.	PK14	Rewitalizacja zabytkowego obszaru śródmiejskiego - ul. 3 maja	Obszar rewitalizacji - ul. 3 maja	Parafia Rzymskokatolicka p.w. Wniebowzięcia N.M. P. w Siemiatyczach	-
15.	PK15	Gabinet dentystyczny w Przedszkolu nr 3	Obszar rewitalizacji - ul.11 Listopada 24	Miasto Siemiatycze	

Źródło: Opracowanie własne

**Szczegółowa charakterystyka wyszczególnionych powyżej projektów znajduje się w załączniku nr 2 „Karty przedsięwzięć kluczowych”.**

**Tabela 2. Projektu uzupełniające**

Lp.	Symbol	Nazwa projektu	Lokalizacja	Instytucje realizujące projekt	Potencjalni Partnerzy
<b>Projekty uzupełniające</b>					
1.	PU1	Modernizacja budynku SOK	Obszar rewitalizacji - ul. Legionów Piłsudskiego	Miasto Siemiatycze	-
2.	PU2	Działania na rzecz ochrony zasobów natury	Obszar rewitalizacji	Miasto Siemiatycze	-

*Źródło: Opracowanie własne*

**Szczegółowa charakterystyka wyszczególnionych powyżej projektów znajduje się w załączniku nr 3 „Karty przedsięwzięć uzupełniających”.**

## **11. System monitoringu i oceny skuteczności działań oraz system wprowadzania modyfikacji w reakcji na zmiany w otoczeniu programu**

---

Wdrożenie Gminnego Programu Rewitalizacji wiąże się z koniecznością zaplanowania, realizacji oraz ewaluacji szeregu inicjatyw i inwestycji. W celu zapewnienia jak najsprawniejszego wykonania założonych działań niezbędne jest prowadzenie ciągłego monitoringu połączonego z ewaluacją, który pozwoli na zweryfikowanie czy wszystkie założenia Gminnego Programu Rewitalizacji są realizowane zgodnie z planem, czy konieczne jest podjęcie kroków korygujących.

Głównym organem odpowiedzialnym za monitoring i ewaluację Programu będzie Burmistrz Miasta oraz Referat Koordynujący Urzędu, wraz z innymi jednostkami opisanymi w rozdziale „*System realizacji (wdrożenia) Programu Rewitalizacji*”. W związku z koniecznością wykorzystania wiedzy z różnych obszarów zarządzania, będzie on wspierany przez zespół urzędników i ekspertów odpowiedzialnych za wdrażanie poszczególnych projektów. W razie konieczności będą oni mogli liczyć na wsparcie ze strony wszystkich pracowników Urzędu Miasta Siemiatycze, a także przedstawicieli lokalnej społeczności.

Monitoring i ewaluacja będą polegać na pozyskiwaniu informacji na temat podejmowanych działań w ramach realizacji Gminnego Programu Rewitalizacji, weryfikacji ich zgodności z założeniami Programu, przygotowywanie raportów opisujących ewentualne modyfikacje mogące się przyczynić do usprawnienia dalszych prac nad inwestycjami oraz weryfikację czy są one uwzględniane i faktycznie przyczyniają się do osiągnięcia założonych wskaźników.

Pod względem przedmiotowym przewiduje się przeprowadzenie dwóch form monitoringu:

- Monitoring rzeczowy – polegać będzie na bieżącej inspekcji przeprowadzanych w danym czasie inwestycji, pozyskiwaniu informacji nt. postępów w ich realizacji, zapewnieniu zgodności z założeniami Gminnego Programu Rewitalizacji.
- Monitoring finansowy – umożliwi kontrolę finansowych aspektów inwestycji oraz zapewni trwałość osiągniętych rezultatów. Dodatkowym aspektem monitoringu finansowego będzie pomoc partnerom uczestniczącym w rewitalizacji w uzyskaniu informacji nt. możliwych źródeł finansowania zewnętrznego inwestycji.

Pod względem czasowym przewiduje się przeprowadzenie następujących form ewaluacji:

- **Raporty roczne** – W ramach monitoringu i ewaluacji zakłada się opracowywane coroczne raporty. W ramach tych dokumentów zostaną przedstawione istotne informacje o stopniu jego, zarówno rzeczowej, jak i finansowej realizacji ze

szczególnym uwzględnieniem przyjętych wskaźników. Rada Miasta po zapoznaniu się z tymi sprawozdaniem będzie mogła podjąć uchwałę o wprowadzeniu ewentualnych zmian w obowiązującym Gminnym Programie Rewitalizacji.

- **Mid-term** – po upływie połowy okresu obowiązywania Gminnego Programu Rewitalizacji w roku 2020 zostanie przeprowadzona ewaluacja pozwalająca na zweryfikowanie czy stopień realizacji założonych inwestycji wskazuje na zagrożenie przekroczenia przyjętego harmonogramu lub czy istnieje ryzyko wystąpienia poważnych przeszkód, które mogą utrudnić dalsze prace nad wykonaniem Programu.
- **Ex-post** – po zakończeniu wdrażania Gminnego Programu Rewitalizacji planowane jest przygotowanie dodatkowego raportu podsumowującego wszystkie podjęte działania i oceniającego czy udało się zrealizować wszystkie założone cele. Raport ten jest szczególnie istotny, gdyż wynikające z niego rekomendacje pozwolą na sprawniejszą realizację Gminnego Programu Rewitalizacji obowiązującego w kolejnej perspektywie czasowej.

**Tabela 1. Harmonogram monitoringu i ewaluacji**

	2017	2018	2019	2020	2021	2022	2023
Monitoring roczny	+	+	+	+	+	+	+
Mid - term				+			
Ex-post							+

Źródło: Opracowanie własne

Bardzo ważnym elementem procesu rewitalizacji jest prowadzenie rzetelnego monitoringu skuteczności wdrażanych działań i podejmowanych projektów. W celu skutecznego przeprowadzenia procesu rewitalizacji, efektywnego wykorzystania zasobów, szczególnie finansowych, niezbędnym jest przeprowadzanie analiz podejmowanych czynności na rozwiązywanie zdiagnozowanych problemów w sferach: społecznej, gospodarczej, przestrzenno-funkcjonalnej, technicznej, środowiskowej. System monitoringu wzmocni proces koordynacji wdrażania i zarządzania procesem rewitalizacji jak również przyczyni się do wzrostu poczucia odpowiedzialności za podejmowane działania.

Założeniem systemu monitoringu jest ocena przyjętej logiki interwencji, zgodnie z którą wykorzystywane zasoby mają przyczynić się do wypracowania określonych działań, przez co zostaną osiągnięte odpowiednie rezultaty.

System monitoringu stanowi także nawiązanie do wykonanych diagnoz oraz odnosi się do zidentyfikowanych problemów. Wskaźniki odnoszą się do osiągnięcia określonych celów oraz oceny sytuacji na obszarze rewitalizacji.

W poniższych tabelach przedstawiono zbiór wskaźników, które posłużą do określenia poziomu realizacji celów GPR oraz do diagnozowania zmian sytuacji na obszarze rewitalizacji.

**Tabela 2. Wskaźniki – projekty kluczowe**

Symbol	Nazwa projektu	Wskaźnik
<b>Projekty kluczowe</b>		
PK1	Aktywizacja zawodowa	Liczba osób przeszkolonych w ramach projektu – 40 os., Liczba przeprowadzonych godzin doradczych i szkoleniowych – 640 osobogodz.
PK2	Rozwijanie przedsiębiorczości	Liczba przeprowadzonych godzin doradczych – 640 osobogodz. Liczba zorganizowanych akcji tematycznych – 4 szt.
PK3	Wsparcie działań turystycznych	Wzrost liczby osób nocujących w mieście – os. Ilość przeprowadzonych akcji – 5 szt.
PK4	Siemiatyczne – moje miejsce na ziemi	Liczba przeprowadzonych akcji/impres - 3 szt.
PK5	Aktywizacja seniorów	Liczba przeprowadzonych akcji/impres - 3 szt.
PK6	Przeciwdziałanie uzależnieniom	Zmniejszenie liczby osób zgłaszająca się do punktu konsultacyjnego - 15 os.
PK7	Poprawa bezpieczeństwa publicznego	Zmniejszenie liczby zdarzeń drogowych – 10 szt. Zmniejszenie liczby przestępstw – 10 szt.
PK8	Promocja zdrowego stylu życia	Ilość osób biorących udział w projekcie - 50 os. Liczba przeprowadzonych akcji/impres - 5 szt.
PK9	Rewitalizacja terenów wzdłuż rzeki Kamionka	Liczba zmodernizowanych obiektów – 1 szt. Liczba osób korzystających z powstałej infrastruktury – 200 os.
PK10	Park przy ul. Legionów Piłsudskiego	Liczba zmodernizowanych obiektów – 1 szt. Liczba osób korzystających z powstałej infrastruktury – 100 os.
PK11	Dzienny Dom Pobytu	Liczba zmodernizowanych obiektów – 1 szt. Liczba osób korzystających z DDPS – 50 os.
PK12	Zagospodarowanie terenu przy zalewie	Liczba zmodernizowanych obiektów – 1 szt. Liczba osób korzystających z powstałej infrastruktury – 300 os.
PK13	Miejskie "targowisko"	Liczba zmodernizowanych obiektów – 1 szt. Liczba osób korzystających z powstałej infrastruktury - 100 os.
PK14	Rewitalizacja zabytkowego obszaru śródmiejskiego – ul. 3 maja	Liczba zmodernizowanych obiektów – 1 szt.
PK15	Gabinet dentystyczny w Przedszkolu nr 3	Liczba zmodernizowanych pomieszczeń – 1 szt. Liczba zakupionego sprzętu – 60 szt.

Źródło: Opracowanie własne

**Tabela 3. Wskaźniki – projekty uzupełniające**

Symbol	Nazwa projektu	Wskaźnik
<b>Projekty uzupełniające</b>		
PU1	Modernizacja budynku SOK	Liczba zmodernizowanych obiektów – 1 szt. Liczba osób korzystających z powstałej infrastruktury – 150 os.
PU2	Działania na rzecz ochrony zasobów natury	Liczba osób korzystających z programu – 30os.

*Źródło: Opracowanie własne*

## **12. Mechanizm włączania różnych grup interesariuszy w procesie rewitalizacji**

---

Partycypacja społeczna odgrywa istotną rolę w tworzeniu Programów Rewitalizacji. W ustawie z dnia 9 października 2015 r. o rewitalizacji został dokładnie określony zakres partycypacji społecznej. Partycypacja społeczna w procesie rewitalizacji miasta Siemiatycze była prowadzona w sposób zapewniający aktywny udział interesariusz zarówno na etapie przygotowania, opracowania, realizacji i monitoringu rewitalizacji.

Partycypacja społeczna miała na celu:

- Poznanie potrzeb i oczekiwań interesariuszy,
- Zapewnienie spójności planowanych działań z potrzebami i oczekiwaniami interesariuszy,
- Zapoznanie interesariuszy z głównymi założeniami i problematyką procesu rewitalizacji,
- Umożliwienie i wspieranie działań służących rozwijaniu dialogu między interesariuszami oraz ich integracji wokół rewitalizacji,
- Zapewnienie udziału interesariuszy w przygotowaniu dokumentów dotyczących rewitalizacji, w szczególności Gminnego Programu Rewitalizacji,
- Zapewnienie w czasie przygotowania, prowadzenia i oceny rewitalizacji możliwości wypowiedzenia się przez interesariuszy.

### **Spotkania edukacyjno-informacyjne**

W pierwszej kolejności w celu zapoznania z tematyką oraz zachęcenia do czynnego udziału w pracach nad Programem Rewitalizacji zostały przeprowadzone spotkania informacyjno-edukacyjne. Spotkania odbyły się w dniu 24.03.2017 r. w dwóch różnych lokalizacjach w mieście w Siemiatyckim Ośrodku Kultury, ul. Zaszkolna 1 oraz w Zespole Szkół z Oddziałami Integracyjnymi, ul. Andersa 4. Spotkania były skierowane do interesariuszy Programu Rewitalizacji m.in. mieszkańców obszaru rewitalizacji, władz samorządowych, przedsiębiorców, przedstawicieli organizacji pozarządowych.

Głównym celem spotkań było omówienie celów i zasad rewitalizacji, z uwzględnieniem korzyści wynikających z opracowania Gminnego Programu Rewitalizacji. Członkowie spotkań zostali zapoznani z podstawowymi zagadnieniami dotyczącymi rewitalizacji, poznali metodologię przeprowadzenia diagnozy na potrzeby wyznaczenia obszaru zdegradowanego i obszaru rewitalizacji. Ogłoszenie w sprawie spotkań edukacyjno-informacyjnych dotyczących Programu Rewitalizacji zostało podane do publicznej wiadomości na stronie internetowej Urzędu Miasta Siemiatycze oraz zostały wysłane zaproszenia imienne do



przedstawicieli Rady Osiedli, organizacji pozarządowych oraz dzielnicowych. W sumie w spotkaniach informacyjnych wzięło udział 16 osób.

### **Wyznaczenie obszaru rewitalizacji**

Po wyznaczeniu obszaru zdegradowanego i rewitalizacji zostały przeprowadzone konsultacje społeczne projektu Uchwały Rady Miasta Siemiatycze w sprawie wyznaczenia obszaru zdegradowanego i obszaru rewitalizacji.

Zasady przeprowadzenia konsultacji społecznych projektu Uchwały Rady Miasta Siemiatycze w sprawie wyznaczenia obszaru zdegradowanego i obszaru rewitalizacji na terenie miasta Siemiatycze zostały określone w Obwieszczeniu Burmistrza Miasta Siemiatycze. Obwieszczenie o konsultacjach umieszczono na stronie internetowej Urzędu Miasta Siemiatycze, na tablicach ogłoszeniowych w Urzędzie Miasta Siemiatycze oraz na terenie całego Miasta.

Uwagi, opinie i propozycje dotyczące projektu uchwały można było składać w terminie od dnia 15 czerwca 2017 r. do dnia 14 lipca 2017 r. Konsultacje społeczne przeprowadzone były w następujących formach:

- 1. Spotkania z interesariuszami rewitalizacji**, które odbyły się w Sali konferencyjnej Urzędu Miasta Siemiatycze, ul Pałacowa 2 w następujących terminach: 19.06.2017 r., 21.06.2017 r., 23.06.2017 r., 26.06.2017 r., 28.06.2017 r. W spotkaniach w sumie wzięło udział 15 mieszkańców. Omówiony został projekt Uchwały Rady Miasta Siemiatycze w sprawie wyznaczenia obszaru zdegradowanego i obszaru rewitalizacji na terenie miasta Siemiatycze. Podczas spotkania mieszkańcy mogli wyrażać swoje opinie, zgłosić uwagi i propozycje. Podczas spotkania omówiono i rozdano ankietę konsultacyjną oraz formularz zgłaszania uwag. Z wykorzystaniem prezentacji multimedialnej wyjaśniono podstawowe pojęcia, założenia procesu rewitalizacji oraz poszczególne etapy prac nad opracowaniem programu rewitalizacji. Ponadto wyczerpująco omówiono sposób wyznaczania obszaru zdegradowanego i obszaru rewitalizacji. Przedstawiono metodologię prowadzenia analizy wskaźnikowej pozwalającą na delimitację wskazanych obszarów (na podstawie danych statystycznych, ilościowych oraz konsultacji społecznych przeprowadzonych wśród mieszkańców Siemiatycz). Dokonano również charakterystyki proponowanych obszarów zdegradowanych i do rewitalizacji. Następnie rozpoczęto dyskusję dotyczącą wyznaczonego w projekcie uchwały obszaru zdegradowanego i obszaru rewitalizacji. Szczegółowy raport z przeprowadzonych spotkań konsultacyjnych dostępny jest na stronie internetowej Urzędu Miasta Siemiatycze.
- 2. Zbieranie uwag i wniosków z wykorzystaniem formularza zgłaszania uwag.** Formularz dostępny był na stronie internetowej Urzędu Miasta Siemiatycze oraz w formie papierowej w Urzędzie. Mieszkańcy mieli możliwość przesłania uzupełnionych formularzy drogą elektroniczną, drogą korespondencyjną lub bezpośrednio złożyć w Urzędzie. Formularz zgłaszania uwag stanowił załącznik do Obwieszczenia Burmistrza Miasta Siemiatycz w sprawie przeprowadzenia konsultacji

społecznych dotyczących projektu uchwały Rady Miasta Siemiatycze w sprawie wyznaczenia obszaru zdegradowanego i obszaru rewitalizacji na terenie miasta Siemiatycze. W terminie od dnia 15 czerwca 2017 r. do dnia 14 lipca 2017 r. nie wpłynął żaden formularz uwag.

### **3. Ankietywanie**

Kwestionariusz ankiety można było pobrać ze strony internetowej Urzędu Miasta Siemiatycze <https://siemiatycze.eu/pl/> (wejście przez zakładki: „Projekty UE”, „Rewitalizacja Miasta Siemiatycze”). Mieszkańcy nie mający dostępu do Internetu mogli pobrać formularz bezpośrednio w Urzędzie. Również na spotkaniach konsultacyjnych przekazano mieszkańcom kwestionariusze ankiet do rozdystrybuowania wśród domowników, sąsiadów lub znajomych, którzy nie mogli dotrzeć na spotkania konsultacyjne. W trakcie konsultacji społecznych złożono 11 ankiet.

### **Konsultacje Projektu Gminnego Programu Rewitalizacji**

Zasady przeprowadzenia konsultacji społecznych dotyczących projektu Gminnego Programu Rewitalizacji Miasta Siemiatycze zostały określone w obwieszczeniu Burmistrza Miasta Siemiatycze. Konsultacje trwały w terminie od 28.08.2017 r. do 19.09.2017 r. Obwieszczenie o konsultacjach umieszczono na stronie internetowej Urzędu Miasta Siemiatycze, na tablicach ogłoszeniowych w Urzędzie Miasta Siemiatycze oraz na terenie całego Miasta. W ramach konsultacji został udostępniony projekt dokumentu. Materiały informacyjne dotyczące przedmiotu konsultacji był dostępny w Urzędzie Miasta Siemiatycze, pok. Nr 2 parter (wejście od Pl. Jana Pawła II), w godzinach pracy Urzędu Miasta Siemiatycze, w Biuletynie Informacji Publicznej pod adresem internetowym <http://bip.um.siemiatycze.wrotapodlasia.pl/>, na stronie internetowej Urzędu Miasta Siemiatycze pod adresem <https://siemiatycze.eu/pl/> (wejście przez zakładki: „Projekty UE”, „Rewitalizacja Miasta Siemiatycze”).

Ponadto informacje o konsultacjach społecznych promowane były poprzez:

- „Siemiatycki Informator Miejski” nr 65, czerwiec 2017
- Tablice ogłoszeń Urzędu Miasta Siemiatycze,
- Zaproszenia imienne wysyłane do przedstawicieli organizacji pozarządowych, przewodniczących rad osiedli, radnych, Kierowników miejskich jednostek organizacyjnych, Policji, Straży Pożarnej,
- Plakaty informacyjne na tablicy w Urzędzie Miasta Siemiatycze,
- Tablice ogłoszeń Siemiatyckiego Ośrodka Kultury.

Konsultacje społeczne przeprowadzone były w następujących formach:

- 1) **Spotkania z interesariuszami rewitalizacji** odbyły się w Sali konferencyjnej Urzędu Miasta Siemiatycze przy ul. Pałacowej 2 następujących terminach:
  - 04.09.2017 r. godz. 17:00
  - 05.09.2017 r. godz. 10:00,
  - 06.09.2017 r. godz. 10:00,
  - 14.09.2017 r. godz. 10:00,

- 15.09.2017 r. godz. 10:00.

Na spotkania zaproszeni byli wszyscy mieszkańcy Miasta Siemiatycze. W spotkaniach wzięło udział 12 interesariuszy. Podczas spotkania poinformowano o formach przyjętych w konsultacjach społecznych projektu Gminnego Programu Rewitalizacji Miasta Siemiatycze. Omówiono i rozdano „karty projektów”, za pomocą których mieszkańcy mogli zgłosić swoje propozycje projektów. Z wykorzystaniem prezentacji multimedialnej dokonano charakterystyki obszarów do rewitalizacji oraz zdefiniowanych problemów. Przedstawiono też cele, kierunki działań oraz propozycje działań projektowych.

2) Zbieranie uwag i wniosków z wykorzystaniem **formularza zgłaszania uwag**.

Formularz dostępny był na stronie internetowej Urzędu Miasta Siemiatycze oraz w formie papierowej w Urzędzie. Mieszkańcy mieli możliwość przesłania uzupełnionych formularzy drogą elektroniczną, drogą korespondencyjną lub bezpośrednio złożyć w Urzędzie. Formularz zgłaszania uwag stanowił załącznik do Obwieszczenia Burmistrza Miasta Siemiatycze w sprawie przeprowadzenia konsultacji społecznych dotyczących projektu Gminnego programu Rewitalizacji Miasta Siemiatycze. W terminie od dnia 28 sierpnia 2017 r. do 19 września 2017 r. nie wpłynął żaden formularz uwag.\

3) **Zbieranie uwag ustnych** w pok. Nr 2 Urząd Miasta Siemiatycze (wejście od Placu Jana Pawła II), ul. Pałacowa 2, 17-300 Siemiatycze w godzinach pracy Urzędu w dniach 29.08.2017 r. oraz 13.09.2017 r. w godz. 14:30-16:30.

### **Etap wdrożenia i oceny Programu Rewitalizacji**

Istotnym etapem opracowania Programu jest udział szerokiego grona interesariuszy w etapie wdrożenia i monitorowania rezultatów Programu Rewitalizacji. Na etapie wdrożenia i oceny Programu Rewitalizacji przewiduje się prowadzenia cyklicznych spotkań z interesariuszami rewitalizacji. Otwarte spotkania odbywać się będą raz w roku przy okazji corocznych sprawozdań dotyczących realizacji Programu. Społeczność lokalna powinna mieć również możliwość bieżącego monitorowania efektów procesu, dlatego też przewiduje się prowadzenie monitoringu umożliwiającego analizowanie zachodzących zmian wynikających z realizacji programu. Wszystkie informacje o przebiegu działań rewitalizacyjnych będą publikowane na stronie internetowej Urzędu Miasta Siemiatycze. Wśród działań skierowanych do społeczności lokalnej można wykorzystać następujące instrumenty:

- Festyny, święta sołectw,
- Warsztaty dotyczące przedsięwzięć rewitalizacyjnych oraz wspólnego podejmowania nowych aktywności realizowane z uwzględnieniem nowych technik partycypacyjnych,
- Konkursy na koncepcje architektoniczno-urbanistyczne zagospodarowania terenów rewitalizacyjnych,
- Uroczystości związane z zakończeniem realizacji projektów.

Istotnym aspektem jest udział interesariuszy we wspólnej realizacji projektów i przedsięwzięć rewitalizacyjnych, zgodnie z zasadą partnerstwa. Zasada partnerstwa wymaga zaangażowania podmiotów z innych sektorów. Głównym celem programu jest budowanie partnerstwa między

administracją publiczną i organizacjami w środowisku lokalnym, czemu służy wspieranie organizacji pozarządowych w realizacji celów społecznych. W przypadku Programu Rewitalizacji partnerstwo może zostać zawiązane przy realizacji projektów stanowiących kluczowe przedsięwzięcia rewitalizacyjne lub w odpowiedzi na wyznaczone w Programie cele. Partnerstwo może być zawiązane z inicjatywy władz miasta bądź organizacji pozarządowej. Decyzję o realizacji projektu w partnerstwie z organizacją władze powinny podjąć w oparciu o spójność z celami strategicznymi i listą przedsięwzięć rewitalizacyjnych.

## **14. Szacunkowe ramy finansowania Gminnego Programu Rewitalizacji wraz z źródłami finansowania**

Rewitalizacja wyznaczonych obszarów zdegradowanych wiąże się z koniecznością poniesienia znacznych wydatków inwestycyjnych. Ze względu na ograniczone zasoby finansowe Miasta Siemiatycze, a także z uwagi na możliwość uzyskania wsparcia na realizację projektów w tym zakresie, wskazane jest pozyskanie dodatkowych środków finansowych z zewnętrznych źródeł. Sprawna realizacja założonych inwestycji zostanie zapewniona poprzez wykorzystanie zarówno publicznych źródeł finansowania (krajowych i zagranicznych – m.in. w ramach funduszy europejskich), jak i prywatnych (np. poprzez tworzenie zachęt dla inwestorów).

Do potencjalnych źródeł finansowania działań zawartych w Programie należą:

- środki własne miasta,
- środki prywatne mieszkańców,
- środki prywatne inwestorów,
- środki pozyskane od sponsorów,
- środki budżetu samorządu powiatowego,
- środki budżetu państwa,
- środki budżetu województwa na realizację programów sektorowych,
- środki funduszy celowych,
- środki z budżetu UE: EFRR, EFS, FS, EFRROW,
- środki z NFOŚiGW, WFOŚiGW,
- środki z Lokalnej Grupy Działania,
- europejskie programy wspólnotowe,
- inne środki zagraniczne: Norweski Mechanizm Finansowy, Mechanizm Finansowy Europejskiego Obszaru Gospodarczego, Program Współpracy Transgranicznej Polska-Białoruś-Ukraina 2014-2020,
- i inne.

Plan finansowy obejmuje propozycję źródeł finansowania wybraną na podstawie oceny dostępności i możliwości wykorzystania tych źródeł oraz charakteru projektów składających się na Program. Na kolejność realizacji wskazanych przedsięwzięć będą mieć wpływ terminy aplikowania i rozstrzygnięć konkursów w ramach programów operacyjnych i innych konkursów, czy też możliwości pozyskania inwestorów prywatnych.

Uwzględnione projekty i przedsięwzięcia prywatne lub innych instytucji i podmiotów nie będą miały zapewnionego finansowania z budżetu miasta. Będą mogły natomiast ubiegać się o dofinansowanie ze źródeł zewnętrznych.

Szczegółowy plan finansowy w zakresie zadań inwestycyjnych przedstawiony został w poniższym zestawieniu. Informacje zawierają wstępne szacunki dla poszczególnych projektów.

**Tabela 1. Ramy finansowe dla projektów kluczowych**

Symbol	Nazwa projektu	Typ projektu	Okres realizacji	Szacunkowy koszt przedsięwzięcia	Źródła finansowania projektu
<b>Projekty kluczowe</b>					
PK1	Aktywizacja zawodowa	miękki	2018 - 2020	20 000 zł/rok	- środki własne Gminy , - środki budżetu państwa, - PUP - środki Unii Europejskiej, w tym m.in.: 8.6. Inwestycje na rzecz rozwoju lokalnego 9.1. Rewitalizacja społeczna i kształtowanie kapitału społecznego
PK2	Rozwijanie przedsiębiorczości	miękki	2018 - 2020	30 000 zł/rok	- środki własne Gminy , - środki budżetu państwa, - PUP - środki Unii Europejskiej, w tym m.in.: 8.6. Inwestycje na rzecz rozwoju lokalnego 9.1. Rewitalizacja społeczna i kształtowanie kapitału społecznego
PK3	Wsparcie działań turystycznych	miękki	2018 - 2023	70 000 zł/rok	- środki własne Gminy , - środki budżetu państwa, - środki Unii Europejskiej, w tym m.in.: 8.6. Inwestycje na rzecz rozwoju lokalnego 9.1. Rewitalizacja społeczna i kształtowanie kapitału społecznego
PK4	Siemiatycze – moje miejsce na ziemi	miękki	2018 - 2023	25 000 zł/rok	- środki własne Gminy , - środki budżetu państwa, - środki Unii Europejskiej, w tym m.in.: 8.6. Inwestycje na rzecz rozwoju lokalnego 9.1. Rewitalizacja społeczna i kształtowanie kapitału społecznego
PK5	Aktywizacja seniorów	miękki	2018 - 2023	50 000 zł/rok	- środki własne Gminy , - środki budżetu państwa, - środki Unii Europejskiej, w tym m.in.:

					8.6. Inwestycje na rzecz rozwoju lokalnego 9.1. Rewitalizacja społeczna i kształtowanie kapitału społecznego
PK6	Przeciwdziałanie uzależnieniom	miękki	2018 - 2023	5 000 zł/rok	- - środki własne Gminy , - środki budżetu państwa, - środki Unii Europejskiej, w tym m.in.: 8.6. Inwestycje na rzecz rozwoju lokalnego 9.1. Rewitalizacja społeczna i kształtowanie kapitału społecznego
PK7	Poprawa bezpieczeństwa publicznego	miękki, infrastrukturalny	2018 - 2023	100 000 zł	- - środki własne Gminy , - środki budżetu państwa, - środki Unii Europejskiej, w tym m.in.: 8.6. Inwestycje na rzecz rozwoju lokalnego 9.1. Rewitalizacja społeczna i kształtowanie kapitału społecznego
PK8	Promocja zdrowego stylu życia	miękki	2018 - 2023	10 000 zł/rok	- - środki własne Gminy , - środki budżetu państwa, - środki Unii Europejskiej, w tym m.in.: 8.6. Inwestycje na rzecz rozwoju lokalnego 9.1. Rewitalizacja społeczna i kształtowanie kapitału społecznego
PK9	Rewitalizacja terenów wzdłuż rzeki Kamionka	infrastrukturalny	2018 - 2023	1 000 000 zł	- - środki własne Gminy , - środki budżetu państwa, - środki Unii Europejskiej, w tym m.in.: 8.6. Inwestycje na rzecz rozwoju lokalnego 9.1. Rewitalizacja społeczna i kształtowanie kapitału społecznego
PK10	Park przy ul. Legionów Piłsudskiego	infrastrukturalny	2018 - 2020	300 000 zł	- - środki własne Gminy , - środki budżetu państwa, - środki Unii Europejskiej, w tym m.in.: 8.6. Inwestycje na rzecz rozwoju lokalnego 9.1. Rewitalizacja społeczna i kształtowanie kapitału społecznego

PK11	Dzienny Dom Pobytu	infrastrukturalny	2018 - 2023	800 000 zł	- środki własne Gminy , - środki budżetu państwa, - środki Unii Europejskiej, w tym m.in.: 8.6. Inwestycje na rzecz rozwoju lokalnego 9.1. Rewitalizacja społeczna i kształtowanie kapitału społecznego
PK12	Zagospodarowanie terenu przy zalewie	infrastrukturalny	2018 - 2020	1 200 000 zł	- - środki własne Gminy , - środki budżetu państwa, - środki Unii Europejskiej, w tym m.in.: 8.6. Inwestycje na rzecz rozwoju lokalnego 9.1. Rewitalizacja społeczna i kształtowanie kapitału społecznego
PK13	Miejskie "targowisko"	infrastrukturalny	2020 - 2023	600 000zł	- - środki własne Gminy , - środki budżetu państwa, - środki Unii Europejskiej, w tym m.in.: 8.6. Inwestycje na rzecz rozwoju lokalnego 9.1. Rewitalizacja społeczna i kształtowanie kapitału społecznego
PK14	Rewitalizacja zabytkowego obszaru śródmiejskiego - ul. 3 maja	infrastrukturalny	2019 - 2023	25 000 000,00	- środki własne Gminy , - środki budżetu państwa, - środki Unii Europejskiej, w tym m.in.: 8.6. Inwestycje na rzecz rozwoju lokalnego 9.1. Rewitalizacja społeczna i kształtowanie kapitału społecznego
PK15	Gabinet dentystyczny w Przedszkolu nr 3	infrastrukturalny	2020 - 2023	200 000,00	- środki własne Gminy , - środki budżetu państwa, - środki Unii Europejskiej, w tym m.in.: 8.6. Inwestycje na rzecz rozwoju lokalnego 9.1. Rewitalizacja społeczna i kształtowanie kapitału społecznego

Źródło: Opracowanie własne



**Tabela 2. Ramy finansowe dla projektów uzupełniających**

Symbol	Nazwa projektu	Typ projektu	Okres realizacji	Szacunkowy koszt przedsięwzięcia	Źródła finansowania projektu
<b>Projekty uzupełniające</b>					
PU1	Modernizacja budynku SOK	infrastrukturalny	2020 - 2023	800 000 zł	- środki własne Gminy , - środki budżetu państwa, - środki Unii Europejskiej, w tym m.in.: 8.6. Inwestycje na rzecz rozwoju lokalnego 9.1. Rewitalizacja społeczna i kształtowanie kapitału społecznego
PU2	Działania na rzecz ochrony zasobów natury	infrastrukturalny	2020 - 2023	200 000 zł	- środki własne Gminy , - środki budżetu państwa, - środki Unii Europejskiej, w tym m.in.: 8.6. Inwestycje na rzecz rozwoju lokalnego 9.1. Rewitalizacja społeczna i kształtowanie kapitału społecznego

Źródło: Opracowanie własne

Załącznik Nr 7 do uchwały Nr .....  
Rady Miasta Siemiatycze  
z dnia ..... 2018 r.

**Załącznik nr 1.** Diagnoza na potrzeby wyznaczenia obszaru zdegradowanego i obszaru rewitalizacji na terenie Miasta Siemiatycze



# DIAGNOZA WYZNACZENIA OBSZARU ZDEGRADOWANEGO I OBSZARU REWITALIZACJI NA TERENIE MIASTA SIEMIATYCZE

**Urząd Miasta Siemiatycze**  
ul. Pałacowa 2  
17-300 Siemiatycze

**Opracowujący:**

**EkoExpert Doradztwo Ekologiczne i Gospodarcze Sp. z o.o.**  
ul. Boh. Monte Cassino 19/57  
15-873 Białystok  
tel./fax. 85 744 44 60  
[www.ekoexpert.com.pl](http://www.ekoexpert.com.pl)

**Czerwiec 2017**



# DIAGNOZA WYZNACZENIA OBSZARU ZDEGRADOWANEGO I OBSZARU REWITALIZACJI NA TERENIE MIASTA SIEMIATYCZE

## Spis treści:

1. Diagnoza na potrzeby wyznaczenia obszaru zdegradowanego i obszaru rewitalizacji na terenie Miasta Siemiatycze.....	3
1.1 Metodologia wyznaczania obszaru zdegradowanego i rewitalizacji.....	3
1.2 Delimitacja obszaru zdegradowanego – analiza wskaźnikowa.....	8
1.2.1 Sfera społeczna.....	8
1.2.2 Sfera przestrzenno-funkcjonalna.....	11
1.2.3 Sfera gospodarcza .....	13
1.2.4 Sfera środowiskowa .....	14
1.2.5 Sfera techniczna .....	15
2. Obszar zdegradowany .....	16
3. Obszar do rewitalizacji.....	18

# DIAGNOZA WYZNACZENIA OBSZARU ZDEGRADOWANEGO I OBSZARU REWITALIZACJI NA TERENIE MIASTA SIEMIATYCZE

## 1. Diagnoza na potrzeby wyznaczenia obszaru zdegradowanego i obszaru rewitalizacji na terenie Miasta Siemiatycze

Dokument ma na celu wyznaczenie obszarów zdegradowanych i obszarów do rewitalizacji na terenie Miasta Siemiatycze. Analiza przeprowadzona została w oparciu o obiektywne i weryfikowalne mierniki dostosowane do lokalnych uwarunkowań.

Diagnoza stanowi podstawę do podjęcia przez Radę Miasta Siemiatycze uchwały w sprawie wyznaczenia obszaru zdegradowanego i obszaru rewitalizacji na terenie Miasta Siemiatycze, dla którego zostanie sporządzony Gminny Program Rewitalizacji.

### 1.1 Metodologia wyznaczania obszaru zdegradowanego i rewitalizacji

Metodologia wyznaczenia obszaru zdegradowanego i obszaru rewitalizacji zgodna jest z Wytycznymi z zakresu rewitalizacji w programach operacyjnych na lata 2014-2020 oraz ustawą o rewitalizacji. Za obszar zdegradowany uznano obszar gminy znajdujący się w stanie kryzysowym z powodu koncentracji negatywnych zjawisk społecznych, w szczególności bezrobocia, ubóstwa, przestępczości, niskiego poziomu edukacji lub kapitału społecznego, a także niewystarczającego poziomu uczestnictwa w życiu publicznym i kulturowym, współwystępujących z negatywnymi zjawiskami, w co najmniej jednej ze sfer:

- a) *gospodarczej* – w szczególności niskiego stopnia przedsiębiorczości, słabej kondycji lokalnych przedsiębiorstw;
- b) *środowiskowej* - w szczególności w zakresie przekroczenia standardów jakości środowiska, obecności odpadów stwarzających zagrożenie dla życia, zdrowia ludzi bądź stanu środowiska;
- c) *przestrzenno-funkcjonalnej* – w szczególności niewystarczającego wyposażenia w infrastrukturę techniczną i społeczną, braku dostępu do podstawowych usług lub ich niskiej jakości, niedostosowania rozwiązań urbanistycznych do zmieniających się funkcji obszaru, niskiego poziomu obsługi komunikacyjnej, deficytu lub niskiej jakości terenów publicznych,
- d) *technicznej* – w szczególności degradacji stanu technicznego obiektów budowlanych, w tym o przeznaczeniu mieszkaniowym oraz braku funkcjonowania rozwiązań technicznych uniemożliwiających efektywne korzystanie z obiektów budowlanych, w szczególności w zakresie energooszczędności i ochrony środowiska.

Obszary zdegradowane i rewitalizacji zostały wybrane na podstawie analizy danych obrazujących problemy gminy w sferach społecznej, gospodarczej, środowiskowej, przestrzenno-funkcjonalnej oraz technicznej.

W celu wyznaczenia obszaru zdegradowanego w mieście Siemiatycze podzielono na jednostki strukturalne (referencyjne). W pierwszej kolejności przyjętą jednostką referencyjną były obwody wyborcze, jako naturalny i łatwy do zidentyfikowania przez mieszkańców oraz innych interesariuszy Programu podział miasta.

## DIAGNOZA WYZNACZENIA OBSZARU ZDEGRADOWANEGO I OBSZARU REWITALIZACJI NA TERENIE MIASTA SIEMIATYCZE

Zgodnie ze obwieszczeniem Burmistrza Miasta Siemiatycze z dnia 18 maja 2015 roku w sprawie podania do publicznej wiadomości informacji o numerach i granicach obwodów głosowania oraz wyznaczonych siedzibach obwodowych komisji wyborczych utworzonych na terenie miasta Siemiatycze do przeprowadzenia wyborów Prezydenta Rzeczypospolitej Polskiej w głosowaniu ponownym w dniu 24 maja 2015 r. miasto podzielono na 10 obwodów wyborczych.

**Tabela 1. Wykaz obwodów wyborczych wraz z ulicami w mieście Siemiatycze**

Numer obwodu	Wykaz ulic
1	Artura Grotgera; Bartosza Głowackiego; Białostocka; Chabrowa; Ciechanowiecka; Emila Fieldorfa; Plac Jana Pawła II; Jarosława Dąbrowskiego; Kosynierów; Ks. Stanisława Brzóska; Leopolda Okulickiego; Łąkowa; 3 Maja; Mokra; Powstania Styczniowego; Rumiankowa; Romana Rogińskiego; Romualda Traugutta; Słoneczna; Walentego Lewandowskiego; Władysława Cichorskiego-Zameczka; Władysława Liniarskiego; Bursztynowa; Drohiczyńska; Jana Kilińskiego; Krótka; Ks. Piotra Ściegiennego; Nowa; Ogrodowa numery parzyste, Ogrodowa od nr 13 do końca; Stanisława Przybyszewskiego; Szarych Szeregów; Targowa; Młodych Orłów; Wesoła; Wincentego Witosa; Zaszkolna; Zielona
2	Legionów Piłsudskiego 14, 16, 18; Legionów Piłsudskiego 1, 3, 4, 6, 12; 11 Listopada 20; Ogrodowa 7, 7A, 7B; Ogrodowa 9, 9A, 9B, 9C; Ogrodowa 11, 11A, 11B, 11C
3	11 Listopada 37, 37A, 37B, 37C, 37D, 45B, 45C, 45D, 45E, 45F, 45G; 11 Listopada 2, 4, 6, 8, 10, 12, 14, 16, 18, 18A, 26, 28, 28A, 30, 32, 34, 36, 38, 40, 42, 42A, 44, 46, 46A, 48, 48A, 50; Pałacowa 17A, 17B; Szpitalna
4	Gen. Władysława Andersa; Gen. Władysława Sikorskiego; Kościelna; Wysoka 51A, 51B, 51D, 66, 66A, 68, 68A, 70, 70A, 72, 72A, 74, 74A; Wysoka 66B, 66C, 70B, 70C, 72B, 72C, 72D, 72E, 74B
5	Annopolska; Armii Krajowej do nr 14; Anny Jabłonowskiej; Franciszka Miłkowskiego; Jabłoniowa; Jana III Sobieskiego; Letnia; 11 Listopada od nr 51 do końca; Sadowa; Stefana Żeromskiego; Walendziuki; Wiosenna; Wiśniowa; Żwirki i Wigury; Armii Krajowej od nr 15 do końca; Fabryczna; Ignacego Gilewskiego; Józefa Ignacego Kraszewskiego; Marii Konopnickiej; Tadeusza Kościuszki
6	Grodzieńska; 11 Listopada 1, 3, 5, 7, 9, 11, 13, 15, 17, 19, 21, 23, 25, 27, 29, 31, 35, 41, 43, 45, 47, 49, 49A, 49B, 49C, 49D, 49E, 49F; Małopolska; Pałacowa 4, 6, 7, 9, 10, 11, 13, 15, 18, 21, 21A, 22, 25; Świętojańska
7	Akacyjowa; Brzozowa; Cerkiewna; Fiołkowa; Górna; Krzywa; Lawendowa; Leśna; Lipowa; Polna; Sosnowa; Wierzbowa; Wysoka od nr 1 do nr 51, Wysoka nr 52, 54, 54A, 56, 56A, 58, 60D, 60E, 60F, 62, 64, 64A i 82; Bohaterów Lenino; Bohaterów Monte Cassino; Bukowa; Dębowa; Kasztanowa; Klonowa; Kpt. Władysława Raginisa; Leszczynowa; Obrońców Helu; Obrońców Warszawy; Obrońców Westerplatte; Obrońców Wizny; Świerkowa; Wrzosowa
8	Adama Asnyka; Adama Mickiewicza; Bolesława Prusa; Cypriana Kamila Norwida; Elizy Orzeszkowej; Fryderyka Chopina; Henryka Sienkiewicza; Jana Kochanowskiego; Nadrzeczna; Mikołaja Reja; Stanisława Moniuszki; Juliusza

## DIAGNOZA WYZNACZENIA OBSZARU ZDEGRADOWANEGO I OBSZARU REWITALIZACJI NA TERENIE MIASTA SIEMIATYCZE

	Słowackiego; Słowicza; Słowiczyńska; Spacerowa; Sportowa; Plażowa; Władysława Stanisława Reymonta; Zofii Nałkowskiej
9	Powiatowy Dom Pomocy Społecznej w Siemiatyczach
10	Samodzielny Publiczny Zakład Opieki Zdrowotnej w Siemiatyczach

Ze względu na fakt, że obwód wyborczy nr 9 to Powiatowy Dom Pomocy Społecznej w Siemiatyczach i obwód nr 10 to pacjenci Samodzielnego Publicznego Zakładu Opieki Zdrowotnej w Siemiatyczach obwody te zostały włączone do granic obwodu nr 4.

Wskazane powyżej obwody nie obejmują całego terenu miasta, aż do jego granic. W tym celu utworzono obwód nr 13. Obwód 13 obejmuje pozostałe tereny, które są niezamieszkałe.

Na terenie miasta Siemiatycze występuje duża gęstość zaludnienia dlatego też na potrzeby analizy podzielono obwody wyborcze nr 1, 4, 5 i 7 aby przyjęte jednostki referencyjne do delimitacji miały porównywalną liczbą mieszkańców.

**Tabela 2. Wykaz jednostek referencyjnych w mieście Siemiatycze przyjętych do analizy**

Numer obwodu	Wykaz ulic	Liczba ludności	Powierzchnia [km <sup>2</sup> ]
1.	Artura Grotgera; Bartosza Głowackiego; Białostocka; Ciecchanowiecka; Emila Fieldorfa; Plac Jana Pawła II; Jarosława Dąbrowskiego; Kosynierów; Ks. Stanisława Brzóska; Leopolda Okulickiego; Łąkowa; 3 Maja; Mokra; Powstania Styczniowego; Rumiankowa; Romana Rogińskiego; Romualda Traugutta; Słoneczna; Spacerowa, Walentego Lewandowskiego; Władysława Cichorskiego-Zameczka; Władysława Liniarskiego	1219	1,59
2.	Bursztynowa; Drohiczyńska; Jana Kilińskiego; Krótka; Ks. Piotra Ściegiennego; Nowa; Ogrodowa ; Stanisława Przybyszewskiego; Szarych Szeregów; Targowa; Młodych Orłów; Wesoła; Wincentego Witosa; Zaskolna; Zielona	1154	0,72
3.	Legionów Piłsudskiego 14, 16, 18; Legionów Piłsudskiego 1, 3, 4, 6, 12; 11 Listopada 20; Ogrodowa 7, 7A, 7B; Ogrodowa 9, 9A, 9B, 9C; Ogrodowa 11, 11A, 11B, 11C	1335	0,08
4.	11 Listopada 37, 37A, 37B, 37C, 37D, 45B, 45C, 45D, 45E, 45F, 45G; 11 Listopada 2, 4, 6, 8, 10, 12, 14, 16, 18, 18A, 26, 28, 28A, 30, 32, 34, 36, 38, 40, 42, 42A, 44, 46, 46A, 48, 48A, 50; Pałacowa 17A, 17B; Szpitalna	1569	0,18
5.	Wysoka 66, 66A, 68, 68A, 70, 70A, 72, 72A, 74, 74A; Wysoka 66B, 66C, 70B, 70C, 72B, 72C, 72D, 72E, 74B	1360	0,07
6.	Gen. Władysława Andersa; Gen. Władysława Sikorskiego; Kościelna; Wysoka 51A, 51B, 51D,	1101	0,20

## DIAGNOZA WYZNACZENIA OBSZARU ZDEGRADOWANEGO I OBSZARU REWITALIZACJI NA TERENIE MIASTA SIEMIATYCZE

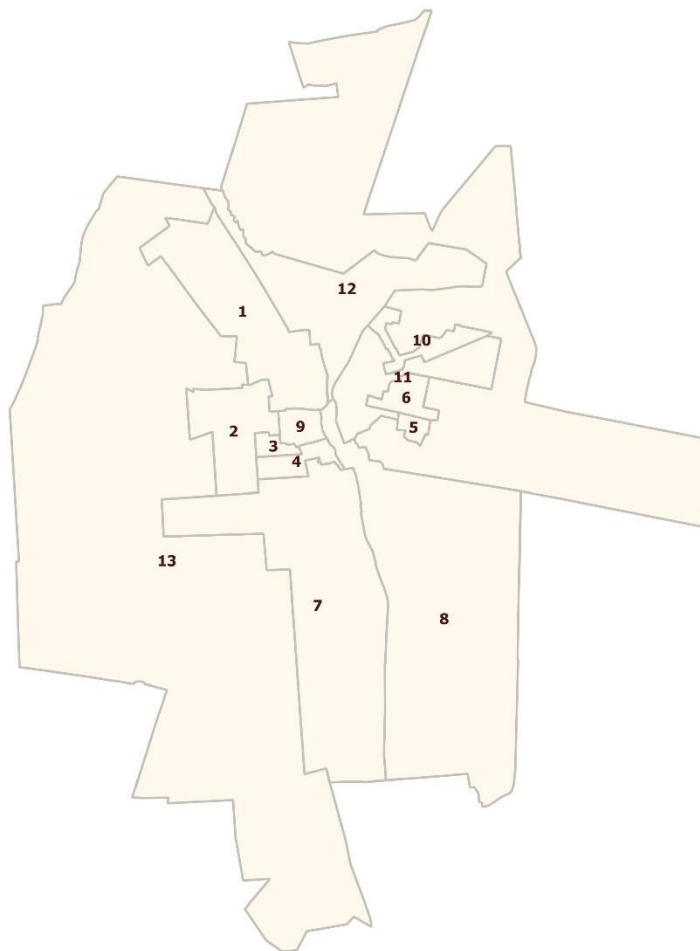
7.	Annopolska; Armii Krajowej do nr 14; Anny Jabłonowskiej; Franciszka Miłkowskiego; Jabłoniowa; Jana III Sobieskiego; 11 Listopada od nr 51 do końca; Sadowa; Stefana Żeromskiego; Walendziuki; Wiosenna; Wiśniowa; Żwirki i Wigury	1206	3,53
8.	Armii Krajowej od nr 15 do końca; Fabryczna; Ignacego Gilewskiego; Józefa Ignacego Kraszewskiego; Marii Konopnickiej; Tadeusza Kościuszki	1212	4,86
9.	Grodzińska; 11 Listopada 1, 3, 5, 7, 9, 11, 13, 15, 17, 19, 21, 23, 25, 27, 29, 31, 35, 41, 43, 45, 47, 49, 49A, 49B, 49C, 49D, 49E, 49F; Małopolska; Pałacowa 4, 6, 7, 9, 10, 11, 13, 15, 18, 21, 21A, 22, 25; Świętojańska	835	0,16
10.	Akacyjowa; Brzozowa; Cerkiewna; Fiołkowa; Górna; Krzywa; Lawendowa; Leśna; Lipowa; Polna; Sosnowa; Wierzbowa; Wysoka od nr 1 do nr 51; Wysoka nr 52, 54, 54A, 56, 56A, 58, 60D, 60E, 60F, 62, 64, 64A i 82	1272	0,25
11.	Bohaterów Lenino; Bohaterów Monte Cassino; Bukowa; Dębowa; Kasztanowa; Klonowa; Kpt. Władysława Raginisa; Leszczynowa; Obrońców Helu; Obrońców Warszawy; Obrońców Westerplatte; Obrońców Wizny; Świerkowa; Wrzosowa	1176	0,79
12.	Adama Asnyka; Adama Mickiewicza; Bolesława Prusa; Cypriana Kamila Norwida; Elizy Orzeszkowej; Fryderyka Chopina; Henryka Sienkiewicza; Jana Kochanowskiego; Nadrzeczna; Mikołaja Reja; Stanisława Moniuszki; Juliusza Słowackiego; Słowicza; Słowiczyńska; Sportowa; Plażowa; Władysława Stanisława Reymonta; Zofii Nałkowskiej	1177	1,56
13.	Pozostała część miasta	0	22,26
<b>Razem:</b>		<b>14616</b>	<b>36,26</b>

Do opracowania map poglądowych obrazujących podział miasta Siemiatycze na jednostki referencyjne wykorzystano zbiory danych państwowego rejestru granic i powierzchni jednostek podziałów terytorialnych kraju, będących w zasobach Centralnego Ośrodka Dokumentacji Geodezyjnej i Kartograficznej<sup>1</sup>. W związku z tym, że zbiory zawierały wyłącznie granice miasta Siemiatycze, naniesienie granic 13 obwodów zostało wykonane przez autorów opracowania przy konsultacji z pracownikami Urzędu Miasta Siemiatycze.

<sup>1</sup> Centralny Ośrodek Dokumentacji Geodezyjnej i Kartograficznej, strona internetowa [codgik.gov.pl/index.php/darmowedane/prg.html](http://codgik.gov.pl/index.php/darmowedane/prg.html)

## DIAGNOZA WYZNACZENIA OBSZARU ZDEGRADOWANEGO I OBSZARU REWITALIZACJI NA TERENIE MIASTA SIEMIATYCZE

Nr Obrębu	Liczba ludności	Powierzchnia (km <sup>2</sup> )
1.	1219	1,59
2.	1154	0,72
3.	1335	0,08
4.	1569	0,18
5.	1360	0,07
6.	1101	0,20
7.	1206	3,53
8.	1212	4,86
9.	835	0,16
10.	1272	0,25
11.	1176	0,79
12.	1177	1,56
13.	0	22,26
<b>Suma:</b>	<b>14616</b>	<b>36,26</b>



### Rysunek 1. Informacje dotyczące podziału miasta

Źródło: opracowanie własne na podstawie danych otrzymanych z Urzędu Miasta Siemiatycze, GIS

Zgodnie z Wytycznymi w przeprowadzonej diagnozie na potrzeby wyznaczenia obszaru zdegradowanego dokonano analizy porównawczej jednostek referencyjnych, opartej na zestawie wskaźników cząstkowych oraz syntetycznych wskaźników degradacji we wszystkich sferach pozwalających na obiektywne określenie stopnia zróżnicowania zjawisk kryzysowych.

Podsumowanie diagnozy i finalne wyznaczenie obszarów zdegradowanych oraz rewitalizacji zostało oparte na analizie wskaźnikowej. Obwody o najwyższej liczbie obszarów problemowych zostały określone jako obszary zdegradowane i na ich terenie wyznaczono obszar rewitalizacji.



# DIAGNOZA WYZNACZENIA OBSZARU ZDEGRADOWANEGO I OBSZARU REWITALIZACJI NA TERENIE MIASTA SIEMIATYCZE

## 1.2 Delimitacja obszaru zdegradowanego – analiza wskaźnikowa

W celu wyznaczenia obszaru zdegradowanego dokonano analizy czynników społecznych, gospodarczych, przestrzenno-funkcjonalnych, technicznych i środowiskowych miasta Siemiatycze. Analizy dokonano zgodnie z zaleceniami wynikającymi z Ustawy rewitalizacyjnej, to znaczy w pierwszej kolejności dokonano analizy zjawisk społecznych w tym w szczególności: związanych z poziomem korzystania z pomocy społecznej, alkoholizm, przestępczości, przemoc w rodzinie, poziom uczestnictwa w życiu publicznym oraz aktywność społeczną.

Ponadto przeanalizowano pozostałe zjawiska (gospodarcze, przestrzenno-funkcjonalne, techniczne, środowiskowe). Koncentracja negatywnych zjawisk społecznych z jednoczesnym występowaniem jednego lub więcej negatywnych zjawisk w pozostałych czynnikach pozwoliła wskazać i wyznaczyć obszary o największej kumulacji zjawisk kryzysowych.

### 1.2.1 Sfera społeczna

Sfera społeczna jest najważniejszym elementem procesu diagnostycznego na potrzeby wyznaczenia obszaru zdegradowanego i obszaru rewitalizacji, gdyż zgodnie z ustawą celem planowanych przedsięwzięć jest poprawa warunków i jakości życia społecznego.

Na potrzeby diagnozy została wykonana porównawcza analiza ilościowa danych statystycznych w zakresie bezrobocia, ubóstwa, opieki społecznej, stanu bezpieczeństwa oraz udziału w życiu publicznym i aktywności społecznej.

Na podstawie uzyskanych danych przyjęto, że zjawisko kryzysowe (problem) w sferze społecznej istnieje w tych jednostkach delimitacyjnych, w których poziom danego wskaźnika jest wyższy niż 800% średniej dla miasta. Zastosowano kryterium 80% ze względu na fakt, iż sfera społeczna z punktu widzenia całego Programu Rewitalizacji jest sferą najważniejszą, dlatego też występowanie negatywnych zjawisk w tych obszarach, nawet w niskim/niewielkim zakresie stanowią istotne problemy. Jedynie dla wskaźnika „Frekwencja wyborcza” wartość porównawczą jest średniej dla miasta.

Diagnoza uwarunkowań społecznych w mieście Siemiatycze opierała się na następujących wskaźnikach:

**Tabela 3. Wskaźników dla sfery społecznej**

Lp.	Wskaźnik	W przeliczeniu na liczbę mieszkańców	Średnia dla miasta	Przyjęte wartości porównawcze
1.	Liczba rodzin otrzymujących pomoc z powodu bezrobocia	przypadająca na 100 mieszkańców	7,29	<b>5,83</b>
2.	Liczba rodzin otrzymujących pomoc z powodu potrzeby ochrony macierzyństwa	przypadająca na 100 mieszkańców	1,82	<b>1,46</b>
3.	Liczba rodzin otrzymujących pomoc z powodu ubóstwa	przypadająca na 100 mieszkańców	6,36	<b>5,08</b>
4.	Liczba rodzin otrzymujących pomoc z powodu niepełnosprawności	przypadająca na 100 mieszkańców	2,62	<b>2,10</b>

8

## DIAGNOZA WYZNACZENIA OBSZARU ZDEGRADOWANEGO I OBSZARU REWITALIZACJI NA TERENIE MIASTA SIEMIATYCZE

5.	Liczba rodzin otrzymujących pomoc z powodu długotrwałej choroby	przypadająca na 100 mieszkańców	2,25	<b>1,80</b>
6.	Liczba rodzin otrzymujących pomoc z powodu przemocy w rodzinie	przypadająca na 100 mieszkańców	0,07	<b>0,05</b>
7.	Liczba rodzin otrzymujących pomoc z powodu alkoholizmu	przypadająca na 100 mieszkańców	0,24	<b>0,20</b>
8.	Liczba rodzin otrzymujących pomoc społeczną z powodu narkomanii	przypadająca na 100 mieszkańców	0,06	<b>0,05</b>
9.	Liczba organizacji pozarządowych	przypadająca na 100 mieszkańców	0,32	<b>0,26</b>
10.	Frekwencja wyborcza	-	45	<b>36</b>
11.	Liczba przestępstw	przypadająca na 100 mieszkańców	0,75	<b>0,6</b>

*Źródło: opracowanie własne na podstawie danych otrzymanych z Urzędu Miasta Siemiatycze*

W poniższej tabeli przedstawiono wyniki z analizy wskaźnikowej sfery społecznej. Następnie zliczono w sposób jednostkowy wszystkie wskaźniki świadczące o kryzysie w danej jednostce referencyjnej. Przyjęto:

- 0 - wskaźnik nie wskazuje kryzysu w jednostce referencyjnej,
- 1 – wskaźnik świadczy o stanie kryzysowym w jednostce referencyjnej.

Zgodnie z ustawą o rewitalizacji obszar gminy znajduje się w stanie kryzysowym z powodu koncentracji negatywnych zjawisk społecznych. Założono, że stan koncentracji negatywnych zjawisk społecznych można stwierdzić przy wyniku powyżej 1.

Analizując poniższe dane można stwierdzić, że największa koncentracja negatywnych zjawisk w sferze społecznej występuje w trzech okręgach: nr 1, 4 oraz 9. Na terenie dwóch obszarów (nr 1 i 13) nie stwierdzono koncentracji negatywnych zjawisk. Obręb 13 jest niezamieszkały dlatego nie występują w nim problemy społeczne. W pozostałych obszarach liczba zjawisk kryzysowych wahał się w przedziale od 4 do 8 problemów.

# DIAGNOZA WYZNACZENIA OBSZARU ZDEGRADOWANEGO I OBSZARU REWITALIZACJI NA TERENIE MIASTA SIEMIATYCZE

Tabela 4. Wyniki analizy wskaźnikowej w sferze społecznej

Nr okręgu	Liczba osób otrzymujących pomoc społeczną z powodu ubóstwa na 100 mieszkańców	Liczba osób otrzymujących pomoc społeczną z powodu potrzeby ochrony macierzyństwa na 100 mieszkańców	Liczba osób otrzymujących pomoc społeczną z powodu bezrobocia na 100 mieszkańców	Liczba osób otrzymujących pomoc społeczną z powodu niepełnosprawności na 100 mieszkańców	Liczba osób otrzymujących pomoc społeczną z powodu długotrwałej lub ciężkiej choroby na 100 mieszkańców	Liczba osób otrzymujących pomoc społeczną z powodu przemocy w rodzinie na 100 mieszkańców	Liczba osób otrzymujących pomoc społeczną z powodu alkoholizmu na 100 mieszkańców	Liczba osób otrzymujących pomoc społeczną z powodu narkomanii na 100 mieszkańców	Liczba organizacji pozarządowych na 100 mieszkańców	Frekwencja wyborcza	Liczba przestępstw przypadających na 100 mieszkańców	Suma wskaźników kryzysowych
1.	6,07	1,64	5,50	2,38	2,63	0,16	0,25	0,16	0,57	48,27	1,07	9
2.	10,49	2,34	8,58	4,16	3,90	0,00	0,17	0,00	0,26	48,27	0,95	6
3.	2,40	0,67	2,40	0,97	1,95	0,00	0,07	0,00	0,75	45,42	0,37	1
4.	10,52	1,66	7,78	3,82	3,19	0,00	0,38	0,19	0,25	45,94	1,40	9
5.	3,38	1,10	3,24	1,25	1,32	0,07	0,15	0,00	0,22	44,49	0,07	3
6.	7,45	1,91	7,63	2,00	2,54	0,09	0,18	0,00	0,00	44,49	1,09	8
7.	5,06	1,74	3,23	1,99	2,24	0,00	0,75	0,00	0,08	41,52	0,41	5
8.	11,14	2,31	9,57	3,47	1,65	0,00	0,17	0,17	0,41	41,52	0,25	6
9.	13,17	3,35	11,26	4,91	2,99	0,12	0,24	0,00	0,60	41,28	1,92	9
10.	8,33	1,49	7,31	3,38	1,73	0,00	0,16	0,08	0,26	44,47	0,31	6
11.	3,57	1,36	4,08	1,79	1,02	0,34	0,00	0,09	0,09	44,47	0,34	4
12.	5,86	2,29	5,69	1,36	1,87	0,00	0,42	0,00	0,34	49,80	0,85	6
13.	0,00	0,00	0,00	0,00	0,00	0,00	0,00	0,00	0,00	0,00	0,00	0

<b>Wskaźnik porównawcze</b>	<b>5,83</b>	<b>1,46</b>	<b>5,08</b>	<b>2,10</b>	<b>1,80</b>	<b>0,05</b>	<b>0,20</b>	<b>0,05</b>	<b>0,26</b>	<b>45,00</b>	<b>0,60</b>
-----------------------------	-------------	-------------	-------------	-------------	-------------	-------------	-------------	-------------	-------------	--------------	-------------

Źródło: opracowanie własne na podstawie danych otrzymanych z Urzędu Miasta Siemiatycze

## DIAGNOZA WYZNACZENIA OBSZARU ZDEGRADOWANEGO I OBSZARU REWITALIZACJI NA TERENIE MIASTA SIEMIATYCZE

### 1.2.2 Sfera przestrzenno-funkcjonalna

Zgodnie z art. 9 ust. 1 pkt 3 ustawy o rewitalizacji, obszar gminy znajduje się w stanie kryzysowym z powodu koncentracji negatywnych zjawisk przestrzenno-funkcjonalnych, a w szczególności „niewystarczającego wyposażenia w infrastrukturę techniczną i społeczną lub jej złego stanu technicznego, braku dostępu do podstawowych usług lub ich niskiej jakości, niedostosowania rozwiązań urbanistycznych do zmieniających się funkcji obszaru, niskiego poziomu obsługi komunikacyjnej, niedoboru lub niskiej jakości terenów publicznych”.

Wskaźnik dostępności infrastruktury turystycznej zbadano na podstawie liczby obiektów noclegowych, obiektów gastronomicznych przypadających na 100 mieszkańców, liczba punktów informacyjnych przypadających na mieszkańców oraz liczba zabytków w przyjętych jednostkach referencyjnych w mieście Siemiatycze. Średni wskaźnik dostępu do infrastruktury w mieście wynosi 0,77.

Dostęp do sportu i rekreacji zbadano na podstawie liczby obiektów sportowych przypadających na 100 mieszkańców. Wskaźnik dla miasta dostępności do sportu i rekreacji w mieście wynosi 0,07.

Dostępność do obiektów ochrony zdrowia oraz pomocy społecznej zbadano pod względem liczby obiektów ochrony zdrowia oraz pomocy społecznej przypadającej na 100 mieszkańców. Średnia liczba obiektów ochrony zdrowia i pomocy społecznej dla całego miasta wynosi 0,12.

W przypadku wyposażenia w infrastrukturę kulturową analizie poddano liczbę ośrodków kultury, liczba organizowanych imprez oraz liczba kół zainteresowań przypadających na 100 mieszkańców. Dostępność kultury w mieście wynosi 0,3.

W analizie dostępu do placówek edukacyjnych posłużono się liczbą obiektów oświatowych przypadających na 100 mieszkańców. Wskaźnik dostępności placówek edukacyjnych w mieście wynosi 0,10.

W analizie przyjęto, że wszystkie wskaźniki poniżej średniej świadczą o występowaniu kryzysu w danym okręgu.

**Tabela 5. Wyniki analizy wskaźnikowej w sferze przestrzenno-funkcjonalnej**

Numer okręgu	Dostęp do infrastruktury turystycznej przypadającej na 100 mieszkańców	Dostęp do sportu i rekreacji przypadających na 100 mieszkańców	Dostępność do ochrony zdrowia i pomocy społecznej przypadających na 100 mieszkańców	Dostępność do kultury na 100 mieszkańców	Dostępność do placówek edukacyjnych na 100 mieszkańców	Suma zjawisk kryzysowych w sferze przestrzenno-funkcjonalnej
1.	1,97	0,00	0,25	0,08	0,00	3
2.	2,17	0,09	0,00	1,82	0,17	1
3.	0,30	0,00	0,15	0,00	0,07	4
4.	0,25	0,00	0,38	0,83	0,06	3

**DIAGNOZA WYZNACZENIA OBSZARU ZDEGRADOWANEGO I OBSZARU  
REWITALIZACJI NA TERENIE MIASTA SIEMIATYCZE**

5.	0,00	0,00	0,00	0,00	0,00	5
6.	0,09	0,00	0,18	0,00	0,27	3
7.	1,33	0,00	0,08	0,00	0,00	4
8.	0,00	0,25	0,08	0,17	0,33	3
9.	2,87	0,00	0,36	0,00	0,48	2
10.	0,55	0,00	0,00	0,08	0,00	5
11.	0,09	0,00	0,00	0,00	0,00	5
12.	0,51	0,51	0,00	0,42	0,00	3
13.	0,00	0,00	0,00	0,00	0,00	5

<b>Wskaźniki porównawcze</b>	<b>0,77</b>	<b>0,07</b>	<b>0,12</b>	<b>0,3</b>	<b>0,10</b>
----------------------------------	-------------	-------------	-------------	------------	-------------

*Źródło: opracowanie własne na podstawie informacji uzyskanych z Urzędu Miasta Siemiatycze*

## DIAGNOZA WYZNACZENIA OBSZARU ZDEGRADOWANEGO I OBSZARU REWITALIZACJI NA TERENIE MIASTA SIEMIATYCZE

### 1.2.3 Sfera gospodarcza

Zgodnie z ustawą o rewitalizacji, obszar gminy może znajdować się w stanie kryzysowym z uwagi na koncentrację negatywnych zjawisk w sferze gospodarczej, który związany może być z niskim poziomie przedsiębiorczości na analizowanym terenie.

Sytuację w zakresie przedsiębiorczości mieszkańców na terenie Miasta Siemiatycze zobrazowano przy pomocy wskaźnika:

- liczba zarejestrowanych podmiotów gospodarczych w rejestrze REGON w przeliczeniu na 100 mieszkańców.

Średnia dla całego miasta liczby podmiotów gospodarczych wpisanych do rejestru REGON w przeliczeniu na 100 mieszkańców wynosi 6,51. Wyniki poniżej średniej zostały przyjęte jako obszary kryzysowe.

Tabela 6. Wyniki analizy w sferze gospodarczej

Nr Obrębu	Liczba zarejestrowanych podmiotów gospodarczych w rejestrze REGON w przeliczeniu na 100 mieszkańców	Suma wskaźników kryzysowych
1.	8,78	0
2.	10,75	0
3.	1,72	1
4.	4,21	1
5.	4,19	1
6.	0,18	1
7.	7,30	0
8.	6,27	1
9.	13,29	0
10.	6,68	0
11.	9,52	0
12.	8,58	0
13.	0,00	1

Wskaźnik dla miasta Siemiatycze	6,51	
---------------------------------	------	--

*Źródło: opracowanie własne na podstawie informacji uzyskanych z Urzędu Miasta Siemiatycze*

## DIAGNOZA WYZNACZENIA OBSZARU ZDEGRADOWANEGO I OBSZARU REWITALIZACJI NA TERENIE MIASTA SIEMIATYCZE

### 1.2.4 Sfera środowiskowa

Kolejną badaną sferą była sfera środowiskowa. Zgodnie z art. 9 ust. 1 pkt. 3 ustawy rewitalizacji obszar gminy znajduje się w stanie kryzysowym z powodu koncentracji negatywnych zjawisk środowiskowych, a w szczególności przekroczenia standardów jakości środowiska, obecności odpadów stwarzających zagrożenie dla życia i zdrowia ludzi lub stanu środowiska.

W analizie środowiskowej wykorzystano następujące wskaźniki z tego zakresu:

- powierzchnia azbestu przypadająca na 100 mieszkań.

Średnia powierzchnia azbestu przypadająca na 100 mieszkańców wynosi 636 m<sup>2</sup>.

Tabela 7. Wyniki analizy w sferze środowiskowej

Nr okręgu	Powierzchnia azbestu przypadająca na 100 mieszkańców	Suma wskaźników kryzysowych
1.	1400	1
2.	1256	1
3.	13	0
4.	393	0
5.	35	0
6.	7	0
7.	1658	1
8.	379	1
9.	476	0
10.	413	0
11.	886	1
12.	870	1
13.	0	0

Średnia dla miasta:	636
---------------------	-----

Źródło: opracowanie własne na podstawie danych z Urzędu Miasta w Siemiatyczach

## DIAGNOZA WYZNACZENIA OBSZARU ZDEGRADOWANEGO I OBSZARU REWITALIZACJI NA TERENIE MIASTA SIEMIATYCZE

### 1.2.5 Sfera techniczna

W zakresie sfery technicznej o stanie kryzysowym na świadczą wskaźniki charakteryzujące i są to w szczególności „degradacja stanu technicznego obiektów budowlanych, w tym o przeznaczeniu mieszkaniowym, oraz niefunkcjonowanie rozwiązań technicznych umożliwiających efektywne korzystanie z obiektów budowlanych, w szczególności w zakresie energooszczędności i ochrony środowiska”.

W analizie technicznej przyjęto następujące wskaźniki:

- Powierzchnia lokali komunalnych ze względu na stan techniczny na 100 mieszkańców,
- Powierzchnia lokali socjalnych ze względu na stan techniczny na 100 mieszkańców,
- Powierzchnia zasobów mieszkaniowych ze względu na stan techniczny na 100 mieszkańców.

Do analizy przyjęto, że stan techniczny określony jako „zły” i „średni” świadczy o niewystarczającym stanie technicznym budynków, co przekłada się na obraz stanu zasobów mieszkaniowych na obszarze miasta.

W analizie przyjęto za kryzysowe obwody w których wartość wskaźnika są wyższa od wskaźnika wyliczonego dla miasta.

**Tabela 8. Wyniki analizy w sferze technicznej**

Numer obwodu	Powierzchnia lokali komunalnych w złym lub średnim stanie technicznym na 100 mieszkańców [m <sup>2</sup> ]	Powierzchnia lokali socjalnych w złym lub średnim stanie technicznym przypadająca na 100 mieszkańców [m <sup>2</sup> ]	Powierzchnia lokali we wspólnotach mieszkaniowych w złym lub średnim stanie technicznym przypadająca na 100 mieszkańców [m <sup>2</sup> ]	Suma wskaźników w kryzysowych w sferze technicznej
1.	50	0	0	1
2.	16	8	0	2
3.	0	0	0	0
4.	0	0	11	1
5.	0	0	0	0
6.	0	0	0	0
7.	17	6	0	2
8.	20	26	0	2
9.	65	0	0	1
10.	0	0	0	0
11.	0	0	0	0
12.	11	0	0	0
13.	0	0	0	0

<i>Średnia dla miasta</i>	<b>13</b>	<b>3</b>	<b>1</b>
---------------------------	-----------	----------	----------

*Źródło: opracowanie własne na podstawie danych z Urzędu Miasta Siemiatycze*



# DIAGNOZA WYZNACZENIA OBSZARU ZDEGRADOWANEGO I OBSZARU REWITALIZACJI NA TERENIE MIASTA SIEMIATYCZE

## 2. Obszar zdegradowany

Zgodnie z przeprowadzoną analizą wyznaczono obszar zdegradowany, który charakteryzuje się koncentracją negatywnych zjawisk społecznych, przy jednoczesnym występowaniu problemów przynajmniej w jednej sferze: gospodarczej, technicznej, środowiskowej, przestrzenno-funkcjonalnej. Zgodnie z przyjętą metodologią do obszarów zdegradowanych przyjęto obszary w których liczba negatywnych zjawisk jest większa bądź równa 10.

Tabela 9. Obszar zdegradowany

Nr Obrębu	Sfera społeczna	Sfera gospodarcza	Sfera przest.-fun.	Sfera środowiska	Sfera techniczna	Obszar zdegradowane		
						Ilość zjawisk negatywnych	Ludność	Powierzchnia
1.	9	0	3	1	1	14	1219	1,59
2.	6	0	1	1	2	10	1154	0,72
3.	1	1	4	0	0	0	0	0,00
4.	9	1	3	0	1	14	1569	0,18
5.	3	1	5	0	0	9	0	0,00
6.	8	1	3	0	0	12	1101	0,20
7.	5	0	4	1	2	12	1206	3,53
8.	6	1	3	0	2	12	1212	4,86
9.	9	0	2	0	1	12	835	0,16
10.	6	0	5	0	0	11	1272	0,25
11.	4	0	5	1	0	10	1176	0,79
12.	6	0	3	1	0	10	1177	1,56
13.	0	1	5	0	0	0	0	0,00
<b>suma:</b>						<b>11 921,00</b>	<b>13,84</b>	
<b>%</b>						<b>81,56</b>	<b>38,18</b>	

Źródło: opracowanie własne na podstawie danych z Urzędu Miasta Siemiatycze

Obszar zdegradowany na terenie miasta Siemiatycze obejmuje następujące obręby:

- Nr 1 (14 problemów),
- Nr 2 (10 problemy),
- Nr 4 (14 problemów),
- Nr 6 (12 problemy),
- Nr 7 (12 problemów),
- Nr 8 (12 problemów),
- Nr 9 (12 problemów),
- Nr 10 (11 problemów),
- Nr 11 (10 problemów),
- Nr 12 (10 problemów).

## **DIAGNOZA WYZNACZENIA OBSZARU ZDEGRADOWANEGO I OBSZARU REWITALIZACJI NA TERENIE MIASTA SIEMIATYCZE**

Wskazany obszar zajmuję 13,86 km<sup>2</sup>, co stanowi 38,18% całego obszaru miasta i zamieszkały jest 11 921 mieszkańców, co stanowi 81,56% ogółu mieszkańców.

# DIAGNOZA WYZNACZENIA OBSZARU ZDEGRADOWANEGO I OBSZARU REWITALIZACJI NA TERENIE MIASTA SIEMIATYCZE

## 3. Obszar do rewitalizacji

Zgodnie z art. 10 ust. 1 i 2 ustawy o rewitalizacji obszar rewitalizacji to obszar obejmujący całość lub część obszaru zdegradowanego, cechujący się szczególną koncentracją negatywnych zjawisk, o których mowa w art. 9 ust. 1, na którym z uwagi na istotne znaczenie dla rozwoju lokalnego gmina zamierza prowadzić rewitalizację. Obszar rewitalizacji nie może być większy niż 20% powierzchni gminy oraz zamieszkały przez więcej niż 30% liczby mieszkańców gminy. Obszar rewitalizacji może być podzielony na podobszary, w tym podobszary nieposiadające ze sobą wspólnych granic.

Z przeprowadzonej analizy wynika, że największe natężenie negatywnych zjawisk występuje na terenie poniższych obrębów:

- Nr 1 (14 problemów),
- Nr 4 (14 problemów),
- Nr 6 (12 problemy),
- Nr 7 (12 problemów),
- Nr 8 (12 problemów),
- Nr 9 (12 problemów).

Ze względu na fakt, że liczba mieszkańców na wyżej wymienionych terenach przekracza 30% wszystkich mieszkańców miasta obszar rewitalizacji nie może obejmować całego terenu.

W zawiązku z powyższym przyjęto, że obszar rewitalizacji obejmie tereny o największym natężeniu zjawisk kryzysowych w sferze społecznej, tj. obręb nr 1, 4 oraz 9 gdzie liczba zjawisk w sferze społecznej wyniosła 9. Dodatkowej analizie poddano obręb 1, która wykazała że największe natężenie problemów występuje w centrum miasta, szczególnie na: Placu Jana Pawła II, Ciechanowieckiej oraz Grodzieńskiej. Obszar ten został też oceniony jako istotny z punktu widzenia rozwoju miasta. To właśnie centrum miasta daje największe możliwości do realizacji przedsięwzięć rewitalizacyjnych o lokalnym potencjale rozwojowym. W związku z powyższym obszar rewitalizacji objął w całości obręb 4 i 9 oraz część obszaru 1 (ściśle centrum miasta), który charakteryzuje się największym potencjałem rozwoju. Reszta „obszaru 1” będąca poza obszarem rewitalizacji stanowi głównie osiedla domków jednorodzinnych, na terenie których utrudnione byłoby prowadzenie zadań rewitalizacyjnych.

Dodatkowo wyznaczone obszary zostały pozytywnie ocenione w czasie trwania konsultacji społecznych. Centrum miasta było wskazywane jako obszar, na terenie którego występuje kumulacja zjawisk: bezrobocia, ubóstwa, przestępczości oraz nadużywania alkoholu. Mieszkańcy uważali, że w pierwszej kolejności to właśnie ten obszar powinien zostać objęty działaniami rewitalizacji. Według mieszkańców problemy należy rozwiązać poprzez realizacją działań aktywizujących mieszkańców w połączeniu z działaniami inwestycyjnymi wykorzystującymi potencjał miasta, w tym rzekę Kamionkę przepływającą wzdłuż miasta oraz zalewy.

## DIAGNOZA WYZNACZENIA OBSZARU ZDEGRADOWANEGO I OBSZARU REWITALIZACJI NA TERENIE MIASTA SIEMIATYCZE

Obszar rewitalizacji obejmuje:

**Tabela 10. Obszary wyznaczone do rewitalizacji**

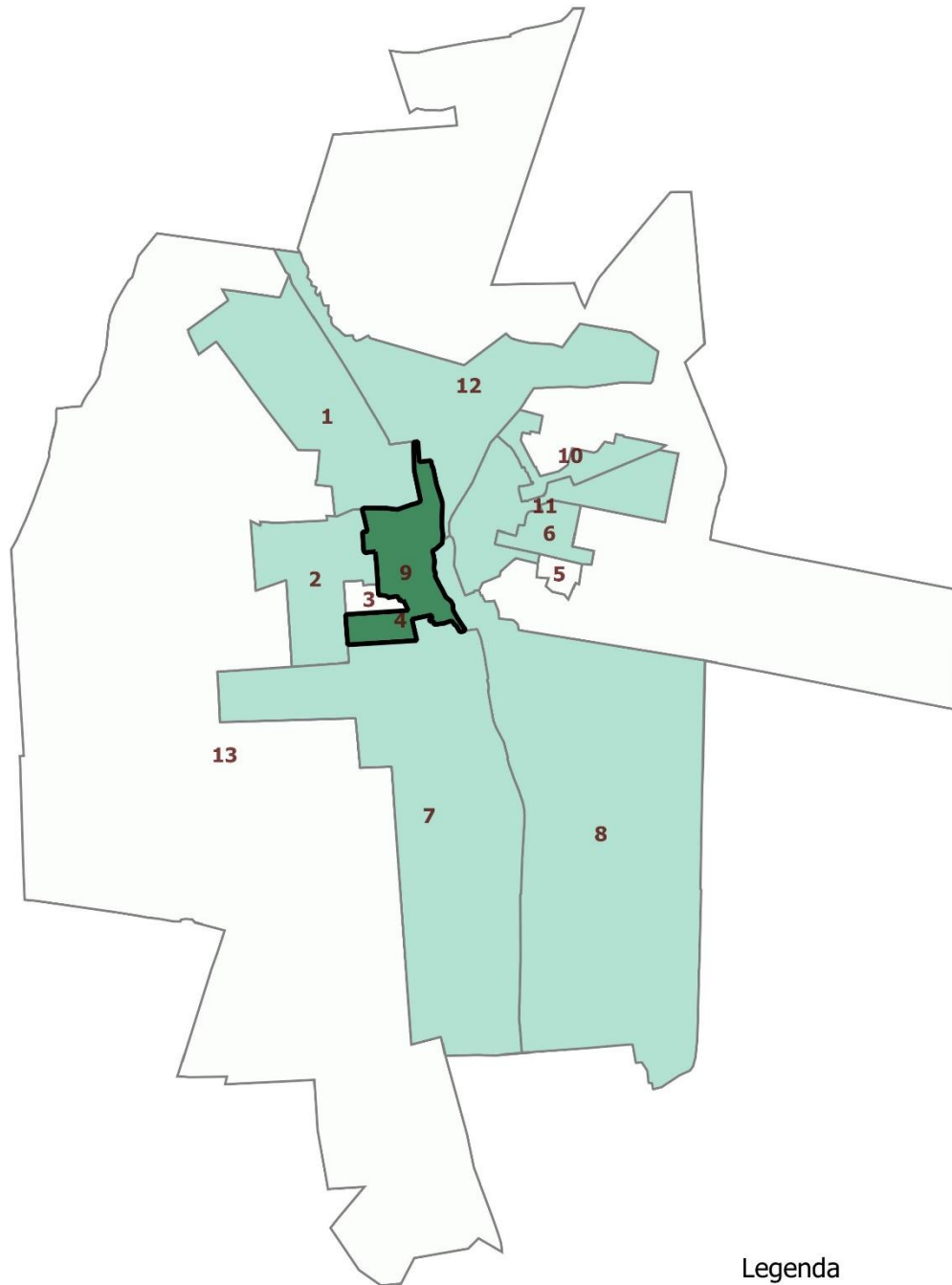
Nr Obrębu	Obszar rewitalizacji				
	Zjawiska problemowa	Uzasadnienie	Obszar	Ludność	Powierzchnia (km <sup>2</sup> )
1.	14	Natężenie zjawisk kryzysowych - obszar o istotnym znaczeniu dla obszaru całego miasta.	Część obszaru – centrum miasta	213	1,08
4.	14	Natężenie zjawisk kryzysowych - obszar o istotnym znaczeniu dla obszaru całego miasta.	Cały obszar	1569	0,21
9.	12	Natężenie zjawisk kryzysowych - obszar o istotnym znaczeniu dla obszaru całego miasta.	Cały obszar	835	0,17
			<b>Suma:</b>	<b>2617,00</b>	<b>1,46</b>
			<b>Procent:</b>	<b>17,91</b>	<b>4,02</b>

*Źródło: Opracowanie własne*

Obszar rewitalizacji zajmuje powierzchnię 1,46 km<sup>2</sup>, co stanowi 4% powierzchni gminy i jest zamieszkiwany przez 2617 mieszkańców, co stanowi 17,91% liczby mieszkańców Miasta Siemiatycze.

# DIAGNOZA WYZNACZENIA OBSZARU ZDEGRADOWANEGO I OBSZARU REWITALIZACJI NA TERENIE MIASTA SIEMIATYCZE

Mapa 1. Obszary zdegradowane i obszar rewitalizacji miasta Siemiatycze



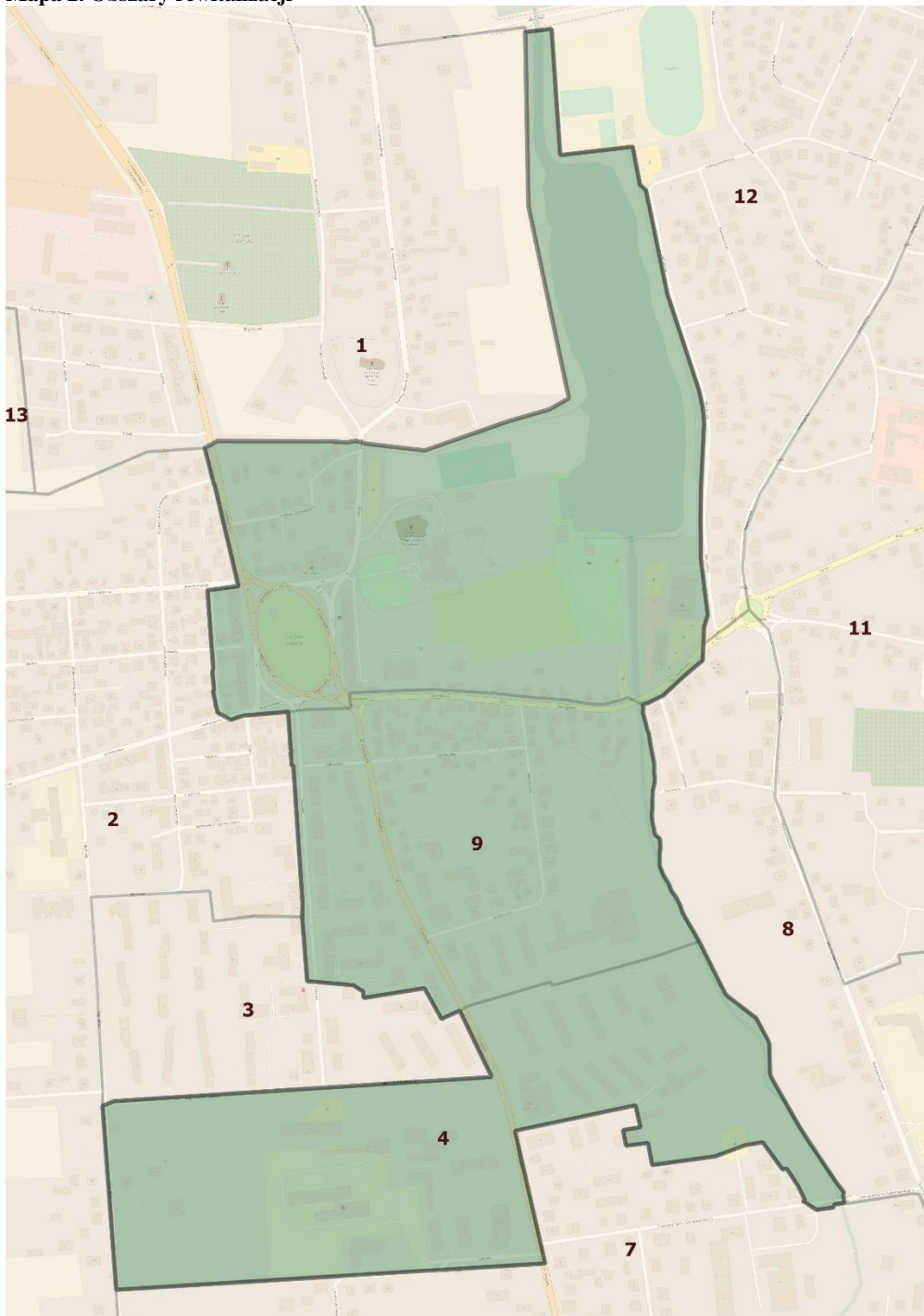
## Legenda

- Obszar zdegradowany
- Obszar rewitalizacji

Źródło: opracowanie własne, GIS

# DIAGNOZA WYZNACZENIA OBSZARU ZDEGRADOWANEGO I OBSZARU REWITALIZACJI NA TERENIE MIASTA SIEMIATYCZE

Mapa 2. Obszary rewitalizacji



Źródło mapy: OpenStreetMap

Źródło: opracowanie własne, GIS

# DIAGNOZA WYZNACZENIA OBSZARU ZDEGRADOWANEGO I OBSZARU REWITALIZACJI NA TERENIE MIASTA SIEMIATYCZE

## Spis rysunków:

Rysunek 1. Informacje dotyczące podziału miasta ..... 7

## Spis tabel:

Tabela 1. Wykaz obwodów wyborczych wraz z ulicami w mieście Siemiatycze ..... 4

Tabela 2. Wykaz jednostek referencyjnych w mieście Siemiatycze przyjętych do analizy ..... 5

Tabela 3. Wskaźników dla sfery społecznej ..... 8

Tabela 4. Wyniki analizy wskaźnikowej w sferze społecznej ..... 10

Tabela 5. Wyniki analizy wskaźnikowej w sferze przestrzenno-funkcjonalnej ..... 11

Tabela 6. Wyniki analizy w sferze gospodarczej ..... 13

Tabela 7. Wyniki analizy w sferze środowiskowej ..... 14

Tabela 8. Wyniki analizy w sferze technicznej ..... 15

Tabela 9. Obszar zdegradowany ..... 16

Tabela 10. Obszary wyznaczone do rewitalizacji ..... 19

## Spis map:

Mapa 1. Obszary zdegradowane i obszar rewitalizacji miasta Siemiatycze ..... 20

Mapa 2. Obszary rewitalizacji ..... 21

## UZASADNIENIE

W dniu 8 listopada 2017 r. Rada Miasta Siemiatycze przyjęła Gminny Program Rewitalizacji Miasta Siemiatycze.

Burmistrz Miasta Siemiatycze w dniu 15 listopada 2017 r. złożył wniosek o wpis powyższego Programu do Wykazu programów rewitalizacji gmin województwa podlaskiego. Wpis do Wykazu programów jest warunkiem koniecznym do ubiegania się o dofinansowanie projektów rewitalizacyjnych z programów operacyjnych na lata 2014 - 2020.

W związku z otrzymanymi z Urzędu Marszałkowskiego Województwa Podlaskiego wskazówkami do wprowadzenia zmian autorzy Programu - Firma EkoExpert Doradztwo Ekologiczne i Gospodarcze Sp. z o.o. z siedzibą w Białymstoku poprawiła dokument. Wprowadzono zmiany w celu spełnienia wymogów dotyczących cech i elementów programów rewitalizacji, o których mowa w Wytycznych Ministra Rozwoju w zakresie rewitalizacji w programach operacyjnych na lata 2014-2020.

Po przyjęciu uchwały przez Radę Miasta Siemiatycze, będą kontynuowane procedury wpisu Gminnego Programu Rewitalizacji Miasta Siemiatycze na lata 2017-2023 do Wykazu programów rewitalizacji gmin województwa podlaskiego.